

# گزارش ارزیابی و اعتبارسنجی شرکت ساحل مولدسازان پارسه یزد (گروه صنعتی پالمو)

تهیه شده توسط:

شرکت توانمندسازان فناوری های نوین



توانمندسازان  
فناوری های نوین

تلفن: ۰۲۱-۹۶۸۶۲۱۲۵  
نشانی: کیلومتر ۲۰ جاده  
دماوند، پارک فناوری پردیس  
نیش نوآوری هشتم، پلاک ۸۲

[www.tavanmandsazan.ir](http://www.tavanmandsazan.ir)

این گزارش توسط شرکت توانمندسازان فناوری های نوین برای ارزیابی و اعتبارسنجی شرکت ساحل مولدسازان پارسه یزد با هدف تامین مالی جمعی طرح این شرکت در سکوی هم آشنا تهیه شده است.

خلاصه طرح					
شرکت ساحل مولدسازان پارسه					نام شرکت:
موضوع فعالیت:		52600	سرمایه فعلی (میلیون ریال):	۱۳۸۷	سال تأسیس:
تولید آبگرمکن های برقی و گازی، تولید کولرگازی اسپلیت، تولید سیستم ها و آبگرمکن های خورشیدی، تولید دستگاه های ژنراتور برق و گرما طراحی ساخت قالب های تزریق پلاستیک تولید قطعات برنجی، شیرآلات و قطعات پکیج و رادیاتور، اتصالات شیلنگ آب گرم و سرد فورجینگ و فلزکاری، تراشکاری و هرگونه تولیدات مرتب، مشاوره درراه اندازی تولید خطوط صنایع پلاستیک		-	نوع دانش بنیانی و تاریخ آن:	سهامی خاص	نوع ثبت:
یزد	محل ثبت:	10840075070	شناسه ملی شرکت:	۳۹	تعداد نیروی انسانی:
سهام آشنا			تعیین حد اعتباری		نوع ضمانت نامه درخواستی:
۷۲،۴۵	امتیاز نهایی:	۸،۱۸	امتیاز مشاور سیستمی:	۹،۳۳	امتیاز مشاور فنی:
۵	امتیاز اعتباری:	۶،۰۴	امتیاز مالی	۵۵	میانگین امتیاز کل نسبت های مالی منتخب
-	مجموع قراردادهای جاری شرکت (میلیون ریال)		۲،۶۰۰	مبلغ ضمانت نامه جاری (میلیون ریال)	76,919
					مبلغ تسهیلات جاری (میلیون ریال)





## خلاصه گزارش ارزیابی نهایی

شرکت ساحل مولدسازان پارسه یزد با برند پالمو قریب به ۱۵ سال است که در صنعت تأسیسات گرمایشی ایران فعالیت دارد. این شرکت نخستین تولیدکننده معابر خروج گازهای حاصل از احتراق در کشور است که با انتقال فناوری و دانش فنی از اروپا گام مهمی در اصلاح قوانین، استانداردسازی، آموزش و بهره‌برداری از این محصول در کشور برداشته است. هم‌اکنون صادرکننده این محصول به اروپا و کشور آلمان است و در داخل به‌عنوان تأمین قطعات در کنار برندها و مشتریان داخلی قرار دارد.

### • وضعیت اجرایی و فنی:

شرکت از نظر فنی و زیرساخت‌های تولید داری توانمندی خوبی بوده و موفق به اخذ گواهینامه‌های لازم شده است که با توجه به سوابق ۱۵ ساله خود و نیز تجربه صادرات به کشورهای مختلف از جمله آلمان؛ روند رو به رشد مناسبی را دارد. این شرکت با دارای بودن بیش از ۲۵ نیروی انسانی و تیم طراحی و تولید، دارای تجربه لازم در محصولات خاص سرمایه‌ی و گرمایشی می‌باشد.

### • وضعیت گواهی‌ها:

شرکت، مدیرعامل و اعضای هیات مدیره دارای گواهی عدم سوپیشینه بوده و با توجه به عدم دارا بون چک برگشتی، از اعتبار مناسبی برخوردار می‌باشد و در نتیجه وضعیت ایشان کم ریسک ارزیابی می‌گردد.

### • وضعیت مالی:

فروش شرکت به‌صورت فاکتوری به شرکت‌هایی نظیر ایساتیس و ... بوده و در ۱۲ ماهه منتهی به اسفند ۱۴۰۱ به مبلغ ۱۱۵،۱۷۵ میلیون ریال است.

با توجه به بررسی اظهارنامه سال ۱۳۹۸ و صورت‌های مالی منتهی به سال ۱۳۹۹ و ۱۴۰۰ و همچنین تراز آزمایشی ۱۴۰۱ شرکت، درآمد عملیاتی شرکت روند صعودی داشته است، سود خالص شرکت نیز روند صعودی داشته و در سال ۱۴۰۰ به مبلغ ۱،۶۵۹ میلیون ریال است. سود انباشته شرکت در سال ۱۴۰۰ برابر با ۲،۰۳۹ میلیون ریال بوده و بدهی‌های جاری شرکت نیز افزایش داشته است. شرکت در ۱۲ ماهه سال ۱۴۰۱ نیز مبلغ ۱۱۴،۷۸۷ میلیون ریال درآمد داشته است. نسبت بازده حقوق صاحبان سهام شرکت روند صعودی داشته و در سال ۱۴۰۰ افزایش قابل توجهی داشته است. دوره وصول مطالبات شرکت نیز افزایش یافته است. سرمایه در گردش نیز در سه سال مورد بررسی روند صعودی داشته، بدین‌صورت که در سال ۱۴۰۰ به مبلغ ۲۴،۲۱۵ میلیون ریال رسیده است. حساب‌های دریافتی شرکت دارای افزایش قابل توجهی است که روند منفی است و دلیل آن عدم دریافت مطالبات شرکت از شرکت‌های کارفرما می‌باشد. حساب‌های پرداختی نیز افزایش داشته که روند منفی است. سایر نسبت‌های مهم مالی شرکت نیز متوسط بوده و میانگین امتیاز کل نسبت‌های مالی منتخب در سال سه سال مورد بررسی از ۱۰۰ برابر ۵۵ گردیده است. ریسک فنی و ریسک سیستماتیک شرکت کم ارزیابی می‌گردد و امتیاز نهایی شرکت از ۱۰۰ برابر با ۷۲،۴۵ بوده که امتیاز مناسبی است.

### • حد اعتباری:

با توجه به ریسک‌های موجود و همچنین به استناد نتایج گزارش حاضر، حد اعتباری شرکت با احتساب تسهیلات و ضمانت‌نامه‌های جاری بر اساس مدل مورد نظر ۸۰،۰۰۰ میلیون ریال خواهد بود که در صورت ترهین ملک، حدا اعتباری ایشان به میزان ارزش ملک افزایش می‌یابد.

### • وضعیت طرح:

با توجه به طرح کسب و کار ارائه شده و برآورد نرخ بازده پروژه (IRR) به میزان ۱۰۷.۸٪، این طرح از پیش بینی سود خوبی برای سرمایه گذاران برخوردار خواهد بود.

جدول پیشنهاد حد اعتباری:

اعداد به میلیون ریال است.

۴۹,۲۲۵		حد اعتباری اولیه	
۴۹,۲۲۵		حد اعتباری با لحاظ نوع ثبتی شرکت	
۷۶,۹۱۹		تسهیلات جاری	
۲,۶۰۰		ضمانت‌نامه‌های پیمانکاری جاری	
۰		ضمانت‌نامه‌های تعهد پرداخت جاری	
۲۹,۲۲۳	چک شرکت	۴۸,۷۰۵	پیمانکاری
۱۹,۴۸۲	ضامن معتبر		
۰	چک شرکت	-	تعهد پرداخت
۰	ضامن معتبر		
۸۰,۰۰۰ میلیون با چک شرکت و در صورت ترهین به میزان ارزش ملک افزایش یابد.			حد پیشنهادی ارزیاب



## مقدمه

بانک‌ها، صندوق‌ها و مؤسسات مالی و اعتباری باتوجه به وضعیت اعتباری شرکت‌ها در مورد میزان ارائه خدمات مالی خود (میزان تسهیلات، نرخ بهره، میزان تضامین و اعتبار موردنیاز جهت ضمانت‌نامه) به آن‌ها با استفاده از مدل‌های مختلف اعتبارسنجی به صورت سالیانه تصمیم‌گیری می‌نمایند. گزارش حاضر، گزارش اعتبارسنجی و تعیین حد و رتبه اعتباری شرکت ساحل مولدسازان پارسه است. این گزارش به سفارش کارگزاری سهم آشنا جهت ارائه خدمات مالی به شرکت مذکور توسط شرکت توانمندسازان فناوری‌های نوین به عنوان کارگزار ارزیابی تهیه شده است. در این گزارش، ارزیابی موردنظر با استفاده از مدل اعتبارسنجی صندوق توسعه فناوری‌های نوین که در قالب دستورالعملی سازمانی به تصویب هیئت‌مدیره آن رسیده است، صورت گرفته است. در این مدل اعتبارسنجی، مطابق تصویر مفهومی زیر ارزیابی در پنج حوزه مختلف انجام می‌گیرد و رتبه به دست آمده بر اساس شرایط خاصی که در مدل برای حمایت از شرکت‌های دانش‌بنیان و فناوری که محصولات خاص و استراتژیک دارند، در نظر گرفته شده است تعدیل می‌گردد.



تمامی ارزیابی‌ها بر اساس اطلاعات خود اظهاری شرکت‌ها، اسناد و مدارک ارائه شده از سوی آن‌ها و جلسه و مصاحبه حضوری که در محل شرکت با حضور مدیران و نفرات کلیدی آن‌ها برگزار می‌شود، صورت گرفته است. در نهایت لازم به ذکر است که این گزارش از نوع مشاوره‌ای است و هیچ مسئولیتی را برای شرکت کارگزار به همراه ندارد. اطلاعات مورد استفاده قرار گرفته برای تهیه گزارش با امضای تعهدنامه رازداری در اختیار شرکت کارگزار قرار گرفته است و شرکت توانمندسازان فناوری‌های نوین به شرکت ارزیابی شونده تعهد داده که نسبت به رازداری اطلاعات متعهد بماند.

## رویدادنگاری پرونده

بعد از بازدید		قبل از بازدید	
۱۴۰۲/۰۴/۲۸	تکمیل مدارک پس از بازدید	۱۴۰۲/۰۳/۰۶	ارائه درخواست متقاضی به صندوق
۱۴۰۲/۰۴/۲۹	ارائه گزارش مشاوران	۱۴۰۲/۰۳/۰۶	ارجاع طرح به کارگزار
۱۴۰۲/۰۴/۳۱	تدوین گزارش ارزیابی	۱۴۰۲/۰۴/۱۸	تکمیل مدارک
۱۴۰۲/۰۵/۰۱	ارسال گزارش به صندوق	۱۴۰۲/۰۴/۲۶	بازدید از متقاضی

## تیم ارزیاب پرونده

نام، نام خانوادگی	سمت	مدرک تحصیلی	مقطع تحصیلی
محمد کلاهی	مدیرعامل	مدیریت صنعتی	کارشناسی ارشد
مجید محمدی	کارشناس مسئول ارزیابی	اقتصاد انرژی	کارشناسی ارشد
محمدرضا فلاح	کارشناس ارزیابی	مهندسی صنایع	کارشناسی ارشد
شهرام محبوبی زاده	کارشناس فنی	مواد پیشرفته	دکتری

## فصل ۱- معرفی شرکت

### ۱-۱- اطلاعات ثبتی شرکت

شرکت ساحل مولدسازان پارسه		نام شرکت:
۱۰۳۰۳	شماره ثبت:	۱۳۸۷/۱۰/۱۵
۱۰۸۴۰۰۷۵۰۷۰	شناسه ملی:	یزد
۵۲۶۰۰ میلیون ریال	سرمایه فعلی:	سهامی خاص
<p>موضوع فعالیت:</p> <p>طراحی ساخت قالب‌های تزریق پلاستیک تولید قطعات برنجی، شیرآلات و قطعات پکیج و رادیاتور، اتصالات شیلنگ آب گرم و سرد فورجینگ و فلزکاری، تراشکاری و هرگونه تولیدات مرتبط، مشاوره درراه اندازی تولید خطوط صنایع پلاستیک فعالیت درزمینه واردات ماشین‌آلات و قطعات و اخذ نمایندگی خارجی و سایر امور با اخذ مجوزهای لازم، تولید لوله‌ها و اتصالات پلیمری آب و فاضلاب و گاز، تأسیس و راه اندازی آزمایشگاه تست و آزمون تجهیزات و قطعات اصلی و جانبی پکیج شوفاژ دیواری و رادیاتور پانلی و رادیاتور آلومینیومی شامل دودکش‌های آلومینیومی و استیل فلزی تک جداره و دوجداره و اتصالات آن‌ها و معابر خروج دود ورود هوا و لوله‌های تهویه و شیرآلات و شیر رادیاتور و شیر تویی و شیر پیسوار و شیر ترموستاتیک و تست لوله و اتصالات پلیمری ولزی و غیرفلزی، فعالیت درزمینه نفت، گاز و پتروشیمی.</p>		
رئیس هیئت‌مدیره همراه با مهر شرکت معتبر	حق امضا:	مهسا غفاری
www.palmo.ir	آدرس وبسایت:	۰۳۵-۳۷۲۷۵۸۱۰
نشانی: شهرک صنعتی یزد- فاز سوم- بلوار لادن- لادن ۵		




### ۱-۲- اطلاعات اعضای هیئت‌مدیره شرکت

ردیف	نام و نام خانوادگی	سمت	تحصیلات
۱	مهدی غفاری	رئیس هیئت‌مدیره	کارشناس ارشد
۲	مهسا غفاری	مدیرعامل	کارشناسی
۳	نجمه عطار زاده	عضو هیئت‌مدیره	کارشناسی
۴	مهرداد محمد پور	عضو هیئت‌مدیره	کارشناسی
۵	فرزانه مرادخانی	بازرس اصلی	لیسانس
۶	وحیدالسادات آهنگری	بازرس علی‌البدل	لیسانس

۱-۳ - اطلاعات سهام‌داران شرکت

ردیف	نام سهام‌دار	نوع شخصیت حقیقی/حقوقی	کد ملی / شناسه ملی	تعداد سهم	درصد سهام
۱	مهسا غفاری	حقیقی	۴۴۲۱۱۷۵۱۸۸	۱,۰۰۰	۱
۲	نجمه عطار زاده	حقیقی	۴۴۳۰۶۱۵۷۲۱	۴,۰۰۰	۸
۳	مهدی غفاری	حقیقی	۴۴۳۱۷۱۲۶۰۷	۴۴,۹۹۹	۹۰
۴	مهرداد محمد پور	حقیقی	۲۲۵۹۱۵۲۱۱۲	۱	زیر یک
مجموع				۵۰,۰۰۰	۱۰۰

استعلام اعضای هیئت‌مدیره در سایت رسمیو به شرح ذیل است:

مهسا غفاری			
بیوگرافی	شرکت‌های مرتبط	آگهی‌های رسمی	
تعداد کل شرکت‌ها: ۱			
شرکت	سمت	تاریخ	آگهی مرتبط و سمت‌های قبلی
 ساحل مولد سازان پارسه یزد	مدیرعامل	از ۱۴۰۱/۱۰/۱۰	<input type="checkbox"/> <input type="checkbox"/>
۱-۱ از ۱			
نجمه عطارزاده			
بیوگرافی	شرکت‌های مرتبط	آگهی‌های رسمی	
تعداد کل شرکت‌ها: ۲			
شرکت	سمت	تاریخ	آگهی مرتبط و سمت‌های قبلی
 ایده پردازان زوج گیتی یزد	مدیرعامل	از ۱۴۰۱/۱۰/۱۲	<input type="checkbox"/> <input type="checkbox"/>
 ساحل مولد سازان پارسه یزد	نائب رئیس هیئت مدیره	از ۱۴۰۱/۱۰/۱۰	<input type="checkbox"/> <input type="checkbox"/>



آگهی‌های رسمی		شرکت‌های مرتبط	بیوگرافی	مهدی غفاری
آگهی مرتبط و سمت‌های قبلی	تاریخ	سمت	شرکت	
<input checked="" type="checkbox"/>	از ۱۴۰۰/۰۳/۱۰ تا ۱۴۰۲/۰۳/۱۰	عضو هیئت مدیره	مدیریت فناوری فن فیدار زی	
<input checked="" type="checkbox"/>	از ۱۳۹۳/۰۷/۰۲	-	هدایت افروزان خاورمیانه	
<input checked="" type="checkbox"/>	از ۱۴۰۱/۱۰/۱۲	رئیس هیئت مدیره	ایده پردازان زوج گیتی یزد	
<input checked="" type="checkbox"/>	از ۱۴۰۱/۱۰/۱۰	رئیس هیئت مدیره	ساحل مولد سازان پارسه یزد	
<input checked="" type="checkbox"/>	از ۱۴۰۰/۰۳/۰۸	نائب رئیس هیئت مدیره	رادین توان ماهور	
<input checked="" type="checkbox"/>	از ۱۳۹۹/۰۹/۰۸ تا ۱۴۰۱/۰۹/۰۷	رئیس هیئت مدیره	ساختار کیفیت برگزیده منتور قشم	
<input checked="" type="checkbox"/>	از ۱۳۹۸/۰۹/۰۵ تا ۱۴۰۰/۰۹/۰۵	رئیس هیئت مدیره	راهکار تجارت برنا یزد	
<input checked="" type="checkbox"/>	از ۱۳۹۴/۰۹/۲۴ تا ۱۳۹۶/۰۹/۲۴	رئیس هیئت مدیره	تولیدی ایساتیس لوله سپاهان	

۱۰ از ۸ >

آگهی‌های رسمی		شرکت‌های مرتبط	بیوگرافی	مهرداد محمدپور
آگهی مرتبط و سمت‌های قبلی	تاریخ	سمت	شرکت	
تعداد کل شرکت‌ها: ۲				
<input checked="" type="checkbox"/>	از ۱۴۰۱/۱۰/۱۰	عضو هیئت مدیره	ساحل مولد سازان پارسه یزد	
<input checked="" type="checkbox"/>	از ۱۴۰۱/۱۰/۱۲	نائب رئیس هیئت مدیره	ایده پردازان زوج گیتی یزد	



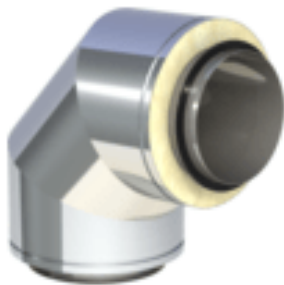
### ۱-۴- خلاصه‌ای از سابقه فعالیت شرکت

شرکت ساحل مولدسازان پارسه یزد با برند پالمو قریب به ۱۵ سال است که در صنعت تأسیسات گرمایشی ایران فعالیت دارد. این شرکت نخستین تولیدکننده معابر خروج گازهای حاصل از احتراق در کشور است که با انتقال فناوری و دانش فنی از اروپا گام مهمی در اصلاح قوانین، استانداردهای، آموزش و بهره‌برداری از این محصول در کشور برداشته است. هم‌اکنون تنها صادرکننده این محصول به اروپا و کشور آلمان است و در داخل به‌عنوان تأمین قطعات در کنار برندها و مشتریان داخلی قرار دارد.



سامانه های دودکش  
تجهیزات گرمایشی

### ۱-۵- معرفی محصولات و خدمات قابل ارائه شرکت



- دودکش‌های دوجداره عایق دارکارخانه‌ای (باجوش پلاσμα)  
سیستم خروجی دوجداره عایق کارخانه‌ای با اتصال فلز به فلز کونیکال برای دماها و فشارهای بالا.

- دودکش‌های استنلس استیل دارای اتصال  
یوش فیت



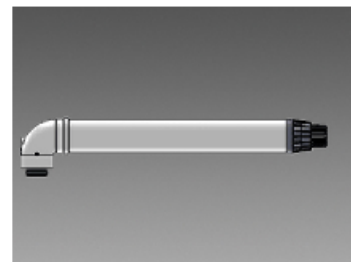
- دودکش‌های آلومینیومی دوجداره با امکان تأمین هوای لازم برای احتراق

### تیپ ۱

مناسب برای خروجی کواکسیال پکیج فن دار

مدل های : ایران رادیاتور ، ایساتیس ، بوتان ، گلدیران ، تاجی ، آلپروس ،  
مرکوری

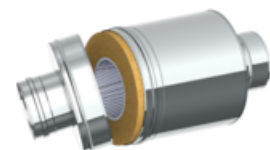
گستره طولی : قابلیت تولید بر اساس درخواست و هرگونه شرایط نصب



- سایلنر مخصوص کاهش آلودگی صوتی دستگاه‌های گازسوز

### صدا گیر دودکش

صداها با فرکانس متوسط و بالای تولید شده از دیگ‌های چگالشی مدرن و همچنین صدا های با فرکانس پایین حاصل از کارکرد دستگاه های CHP آزار دهنده هستند. محصولات صداگیر ما تاثیر بسزایی در کاهش آلودگی صوتی حاصل از انواع دیگ ها و دودکش ها دارد.



- دودکش‌های چگالشی ضد اسید و خوردگی

۱-۶- وضعیت مجوزات و تأییدیه‌های شرکت

ردیف	عنوان	مرجع صدور	تاریخ صدور	مدت اعتبار
۱	استاندارد ملی ایران	سازمان ملی استاندارد	۱۴۰۰	۳ سال
۲	پروانه بهره‌برداری	سازمان صمت	۱۳۹۱	-
۳	گواهی تحقیق و توسعه	وزارت صمت	۱۳۹۵	-
۴	جواز تأسیس	وزارت صمت	۱۳۹۸	-

تصویر مجوزات و تأییدیه‌های شرکت به شرح ذیل است:







جمهوری اسلامی ایران  
وزارت صنعت، معدن و تجارت  
سازمان صنعت، معدن و تجارت استان یزد

تاریخ: ۱۳۹۵/۰۵/۱۷

شماره: ۳۴/۲۱۰۸۵

### گواهی تحقیق و توسعه

نظر به اینکه بنگاه ساحل مولدسازان پارسه یزد دارای شماره پروانه بهره برداری ۵۴۵۴۰ از نظر تشکیلات سازمانی، امکانات آزمایشگاهی، تجهیزات تخصصی و نیروی انسانی متخصص، از توانمندی لازم جهت انجام فعالیت های تحقیقات توسعه ای و کاربردی برخوردار می باشد، بر اساس ضوابط ایجاد واحد تحقیق و توسعه، این گواهی به آن بنگاه اعطاء می گردد.

#### مشخصات بنگاه:

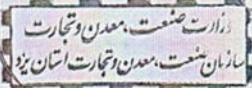
زمینه تخصصی: صنایع فلزی

عناوین محصولات:

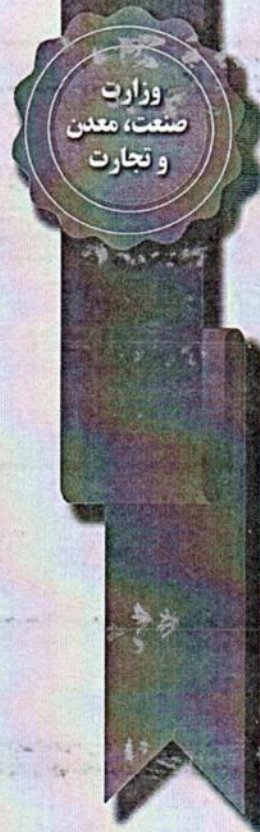
۱. شیرآلات تویی
۲. شیرهای پیسوار
۳. شیر رادیاتور

آدرس بنگاه: یزد-شهرک صنعتی یزد-فاز ۳-بلوار لادن-لادن ۵-۸۹۴۷۱۸۴۹۵۵

محمدرضا علمدار یزدی  
رئیس سازمان صنعت، معدن و تجارت یزد



این گواهی از زمان تاریخ صدور به مدت دو سال معتبر می باشد.





جمهوری اسلامی ایران  
وزارت صنعت، معدن و تجارت

شماره: تاریخ:	۲-۵۳۹ ۱۳۰۴-۱۳۹۹
شماره کسب و کار:	۳۳۳۳۳۳۳۳۳۳۳۳
نوع بهره برداری:	۱۷-۴-۱۳۹۸

**پروانه بهره برداری**

شرکت ساحل مولدسازان پارسه یزد (سهامی خاص) ثبت شده به شماره ۱۰۳۰۳ مورخ ۱۳۸۷/۱۰/۱۵ با شناسه ملی ۱۰۸۴۰۰۷۵-۳ در اداره ثبت شرکت‌ها و مؤسسات غیرتجاری به نشانی: استان: یزد، شهرستان: یزد، شهرک صنعتی یزد، فاز ۳، بلوار لادن، لادن ۵، انتهای خیابان سمت چپ کدپستی ۸۹۱۵۸۴۴۵۹۹

با توجه به راه اندازی و دستیابی آن واحد به انجام عملیات تولید انبوه، این پروانه جهت تولید محصولات زیر و به منظور استفاده از مزایای قانونی آن اعطاء می گردد. (برای سه شیفیت)

محصولات اصلی	ظرفیت سالانه	واحد	شماره شناسایی کالا
۱- ساخت نوردانی، لوله بخاری و محصولات مشابه از ورق فلزی	۱۰۰۰	تن	۳۸۱۱۵۱۲۳۶۳

**محمدرضا علمدار یزدی**  
ریس سازمان صنعت، معدن و تجارت استان یزد

وزارت صنعت، معدن و تجارت  
استان یزد

این پروانه با توجه به توضیحات پشت صفحه دارای اعتبار است







جمهوری اسلامی ایران  
وزارت صنعت، معدن و تجارت  
سازمان صنعت، معدن و تجارت استان یزد

شناسه کسب و کار: ۳۳۲۸۲۵۷۸۲۳۲۸  
شماره: ۱۸۰۲۹  
تاریخ: ۲۸-۰۳-۱۳۹۸

### جواز تاسیس

«ویژه تولید، طراحی، مونتاز»  
ایجاد

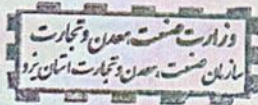
به موجب این جواز به آقای / خانم مهدی غفاری با شماره ملی ۴۴۳۱۷۱۲۶۰۷ اجازه داده می شود:

موضوع	به شماره کد	و ظرفیت سالیانه
۱. ساخت نانوآنتی، لوله بخاری و محصولات مشابه از ورق فلزی	۲۸۹۱۵۱۲۳۶۲	۵۰۰ تن

در استان یزد شهرستان یزد شهرک صنعتی یزد نسبت به احداث واحد صنعتی با مشخصات ذیل اقدام نماید.  
کل سرمایه ثابت هشتاد و سه هزار و یکصد و پنجاه و پنج (۸۳،۱۵۵) میلیون ریال  
تعداد کارکنان چهارده (۱۴) نفر (در زمان بهره برداری کامل)  
تولیدی دوازده (۱۲) نفر پشتیبانی دو (۲) نفر  
ارزش ماشین آلات داخلی هجده هزار و یکصد و بیست (۱۸،۱۲۰) میلیون ریال  
ارزش ماشین آلات خارجی پانصد و سی و هشت (۵۳۸) هزار یورو  
مساحت زمین هشت هزار (۸۰۰۰) متر مربع .....سطح زیر بنا دو هزار و شصت (۲۶۰۰) متر مربع  
توان برق دویست و پنجاه (۲۵۰) کیلو وات..... آب مصرفی نهصد و پنجاه (۹۵۰) متر مکعب در سال  
سوخت مصرفی سالیانه:  
گاز طبیعی نود و پنج هزار (۹۵۰۰۰) متر مکعب.....نفت گاز صفر (۰) لیتر.....نفت کوره صفر (۰) لیتر  
پیش بینی مدت اجرای طرح ۲۴ ماه

این جواز تاسیس دارای سابقه جواز تاسیس به شماره ۴۱۷۹۲ مورخ ۱۳۹۲/۸/۲۱ می باشد و جواز مذکور از درجه اعتبار ساقط گردید.

محمد رضا علمدار یزدی  
رئیس سازمان صنعت، معدن و تجارت استان یزد



کد محصول ISIC برپایه سوم

آدرس مکاتبات دارنده جواز: استان: یزد، شهرستان: یزد، شهر: یزد، شهرک صنعتی فاز ۳ بلوار لادن خ لادن ۵

کد پستی: ۸۱۴۷۱۸۴۹۵۵

تلفن: ۰۲۵۲۳۲۷۵۸۱۰ - تلفن همراه مدیرعامل: ۰۹۱۳۳۵۱۴۹۷۶

شماره ملی: ۴۴۳۱۷۱۲۶۰۷

\*توجه: دارنده جواز را به مفاد مندرج در اظهار این برگه جلب می نمایم.



۱-۷- وضعیت قراردادهای و سابقه فروش شرکت

فروش سال‌های ۱۳۹۸ تا ۱۴۰۰ بر اساس صورت مالی حسابرسی شده و فروش سال ۱۴۰۱ بر اساس تراز مالی آزمایشی شرکت به شرح ذیل است:

ردیف	عنوان قرارداد	نام کارفرما	مبلغ قرارداد (میلیون ریال)	تاریخ قرارداد	مدت قرارداد	وضعیت فعالی
۱	درآمدهای عملیاتی	-	۵۱،۱۱۵	۱۳۹۸	-	-
۲	درآمدهای عملیاتی	-	۷۳،۸۷۸	۱۳۹۹	-	-
۳	درآمدهای عملیاتی	-	۱۱۰،۰۰۷	۱۴۰۰	-	-
۴	درآمدهای عملیاتی	-	۱۱۵،۱۷۵	۱۴۰۱	-	-
	مجموع قراردادهای جاری (میلیون ریال)		-			
	مجموع قراردادهای خاتمه یافته (میلیون ریال)		۳۵۰،۱۷۵			

\*\*کلیه فروش‌های شرکت به صورت فاکتوری می‌باشد

۱-۸- وضعیت دارایی‌های شرکت

دارایی‌های ثابت مشهود شرکت به استناد صورت مالی حسابرسی شده ۱۴۰۰ به شرح است:

ردیف	لیست دارایی‌های شرکت	ارزش دفتری
۱	دارایی‌های ثابت مشهود (ارزش دفتری)	۷۹،۶۲۵
۲	دارایی‌های نامشهود (ارزش دفتری)	۱،۶۲۴
۳	سایر دارایی‌ها	۱۱۶
	جمع کل	۸۱،۳۶۵

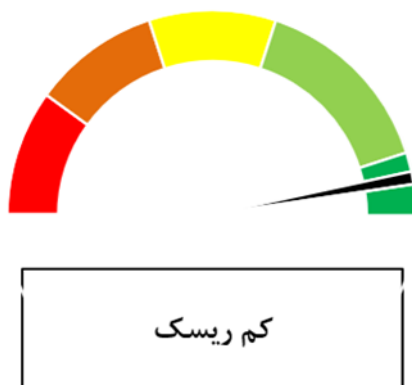
تصویر دارایی‌های ثابت شرکت در اظهارنامه مالیاتی حسابرسی شده

۹- دارایی‌های ثابت مشهود

جمع	دارایی‌های در جریان تکمیل	جمع	مستحقات	الoha و منویات	ماشین آلات و تجهیزات	تاسیسات	ساختنمان	زمین	
ریال	ریال	ریال	ریال	ریال	ریال	ریال	ریال	ریال	ریال
۸۹,۲۰۱,۷۱۲,۹۰۰	۶,۱۱۳,۶۱۴,۸۷۳	۸۳,۰۸۸,۰۹۸,۰۲۷	۲۳۸,۸۰۰,۰۰۰	۲,۰۷۶,۰۶۹,۲۴۲	۲۳,۶۴۸,۱۶۰,۳۴۷	۳۸۵,۰۰۰,۰۰۰	۲۲,۶۶۱,۵۶۸,۴۳۸	۳۴,۰۸۸,۵۰۰,۰۰۰	بهای تمام شده:
۱,۲۰۷,۵۴۰,۰۰۰	۵۶۹,۷۰۰,۰۰۰	۶۳۷,۸۳۹,۹۴۹	-	۲۱۵,۰۰۰,۰۰۰	۴۲۲,۸۳۹,۹۴۹	-	-	-	مانده در ابتدای سال ۱۳۹۹
-	(۶,۶۸۳,۳۱۴,۹۲۶)	۶,۶۸۳,۳۱۴,۹۲۶	-	-	۴,۱۷۴,۵۰۰,۸۰۶	۱,۹۱۸,۰۴۴,۰۶۷	۵۹۰,۷۷۰,۰۰۰	-	افزایش
۹,۰۰۴,۹,۲۵۲,۹۰۲	-	۹,۰۰۴,۹,۲۵۲,۹۰۲	۲۳۸,۸۰۰,۰۰۰	۲,۲۹۱,۰۶۹,۲۴۲	۲۸,۲۴۵,۵۰۰,۱۰۲	۲,۳۰۳,۰۴۴,۰۶۷	۲۳,۲۵۲,۳۳۸,۴۹۱	۳۴,۰۸۸,۵۰۰,۰۰۰	سایر نقل و انتقالات و تغییرات
۱۳,۵۰۰,۰۰۰	۱۳,۵۰۰,۰۰۰	-	-	-	-	-	-	-	مانده در پایان سال ۱۳۹۹
۹,۰۰۴,۹,۲۵۲,۹۰۲	۱۳,۵۰۰,۰۰۰	۹,۰۰۴,۹,۲۵۲,۹۰۲	۲۳۸,۸۰۰,۰۰۰	۲,۲۹۱,۰۶۹,۲۴۲	۲۸,۲۴۵,۵۰۰,۱۰۲	۲,۳۰۳,۰۴۴,۰۶۷	۲۳,۲۵۲,۳۳۸,۴۹۱	۳۴,۰۸۸,۵۰۰,۰۰۰	افزایش
									مانده در پایان سال ۱۴۰۰
									استهلاک انباشته:
۳,۹۵۸,۲۸۲,۹۳۴		۳,۹۵۸,۲۸۲,۹۳۴	۱۱۴,۶۰۰,۰۰۰	۵۴۳,۹۹۵,۶۲۹	۷۸۹,۲۷۱,۲۵۰	-	۲,۵۱۰,۶۱۶,۰۵۵	-	مانده در ابتدای سال ۱۳۹۹
۳,۴۲۹,۹۵۶,۸۸۳		۳,۴۲۹,۹۵۶,۸۸۳	۲۲,۸۸۰,۰۰۰	۲,۰۲۷,۲۶,۱۰۵	۲,۲۵۸,۳۲۷,۸۱۴	۱۶۶,۳۶۹,۶۰۴	۷۷۸,۶۵۳,۳۶۰	-	استهلاک
۷,۳۸۸,۲۳۹,۸۱۷	-	۷,۳۸۸,۲۳۹,۸۱۷	۱۳۷,۳۸۰,۰۰۰	۷۴۷,۷۲۱,۷۳۴	۳,۰۴۷,۵۹۹,۰۶۴	۱۶۶,۳۶۹,۶۰۴	۳,۲۸۹,۲۶۹,۴۱۵	-	مانده در پایان سال ۱۳۹۹
۳,۴۰۹,۳۵۲,۷۹۴		۳,۴۰۹,۳۵۲,۷۹۴	۲۲,۸۸۰,۰۰۰	۱۸۳,۱۲۲,۰۱۶	۲,۲۵۸,۳۲۷,۸۱۴	۱۶۶,۳۶۹,۶۰۴	۷۷۸,۶۵۳,۳۶۰	-	استهلاک
۱۰,۷۹۷,۵۹۲,۶۱۱	-	۱۰,۷۹۷,۵۹۲,۶۱۱	۱۶۰,۱۶۰,۰۰۰	۹۳۰,۸۴۳,۷۵۰	۵,۳۰۵,۹۲۶,۸۷۸	۳۳۲,۷۳۹,۲۰۸	۴,۰۶۷,۹۲۲,۷۷۵	-	مانده در پایان سال ۱۴۰۰
۷۹,۶۲۵,۱۶۰,۲۹۱	۱۳,۵۰۰,۰۰۰	۷۹,۶۱۱,۶۶۰,۲۹۱	۶۸,۶۴۰,۰۰۰	۱,۳۶۰,۲۲۵,۴۹۲	۲۲,۹۳۹,۵۷۴,۲۲۴	۱,۹۷۰,۳۰۴,۸۵۹	۱۹,۱۸۴,۴۱۵,۷۱۶	۳۴,۰۸۸,۵۰۰,۰۰۰	مبلغ دفتری در پایان سال ۱۴۰۰
۸۳,۰۲۱,۰۱۳,۰۸۵	-	۸۳,۰۲۱,۰۱۳,۰۸۵	۹۱,۵۲۰,۰۰۰	۱,۵۴۳,۳۴۷,۵۰۸	۲۵,۱۹۷,۹۰۲,۰۳۸	۲,۱۳۶,۶۷۴,۶۶۳	۱۹,۹۶۳,۰۶۹,۰۷۶	۳۴,۰۸۸,۵۰۰,۰۰۰	مبلغ دفتری در پایان سال ۱۳۹۹



## فصل ۲- ارزیابی فنی و تخصصی



### ۲-۱- امتیاز فنی و تخصصی

ارزیابی فنی و تخصصی متقاضی باتوجه به مزیت رقابتی موقت و پایدار آن و با در نظر گرفتن شاخص‌های مدنظر به طور هم‌زمان توسط مشاور فنی طرح با استفاده از پرسش‌نامه استاندارد بررسی و امتیازات آن محاسبه شده است. امتیازات مربوط به هر شاخص بر اساس ضریب وزنی موردنظر در جدول ذیل آمده است. براین اساس طبق ارزیابی مشاور امتیاز شرکت ۹.۳۳ از ۱۰ شده است و شرکت از منظر فنی در وضعیت ریسک (کم) قرار دارد.

ردیف	عنوان شاخص ارزیابی	وضعیت	امتیاز (بدون وزن)	ضریب وزنی (درصد)	امتیاز وزنی
۱	وضعیت امکانات و تجهیزات فنی شرکت جهت تولید و ارائه خدمات	بسیار خوب	۹.۵	۱۰٪	۰.۹۵
۲	وضعیت گواهی‌نامه‌ها و مجوزات مرتبط با تولید یا ارائه خدمات	بسیار خوب	۹	۵٪	۰.۴۵
۳	تعداد، مهارت، تخصص و تجربه نیروی انسانی	بسیار خوب	۹	۱۵٪	۱.۳۵
۴	وضعیت سابقه اجرایی قراردادهای، تولید یا خدمات مشابه مرتبط با موضوع درخواست	بسیار خوب	۹	۱۵٪	۱.۳۵
۵	وضعیت مستندات مربوط به طراحی محصول یا برنامه فنی ارائه خدمات	بسیار خوب	۹	۵٪	۰.۴۵
۶	وضعیت شرکت از نظر سطح توانمندی تولید یا ارائه خدمات (برون‌سپاری و ...)	بسیار خوب	۹.۵	۱۰٪	۰.۹۵
۷	توانمندی تأمین قطعات و مواد اولیه موردنیاز تولید محصول یا ارائه خدمات	بسیار خوب	۹.۵	۱۰٪	۰.۹۵
۸	وضعیت شرکت در آزمایش‌ها و تست‌های کنترل کیفی موردنیاز	بسیار خوب	۱۰	۵٪	۰.۵
۹	وضعیت توانمندی فنی شرکت در بازار و در مقایسه با رقبا	بسیار خوب	۹.۵	۱۵٪	۱.۴۲۵
۱۰	وضعیت توانمندی فنی پشتیبانی و خدمات پس از فروش	بسیار خوب	۹.۵	۱۰٪	۰.۹۵
	مجموع امتیاز		۹۳.۵	۱۰۰٪	۹.۳۳



۲-۲-

بر اساس جلسه‌ی برگزارشده، شرکت فوق دارای دو سایت تولیدی بوده که جمع متراژ زمین‌های آن به حدود ۲۰،۰۰۰ مترمربع میرسد که حدود ۸ هزار متر از آن سوله بوده، همچنین شرکت دارای یک دفتر اداری به متراژ ۱۲۰ متر در محل کارخانه به همراه دفتر فروش در تهران می‌باشد. از نظر تجهیزات، شرکت دارای خطوط تولید دایکست مقاطع آلومینیومی، دستگاه برش و خمش ورقه‌های آلومینیومی، دستگاه‌های جوش اتوماتیک تیک، ربات‌های جوشکار اتومات (۳ عدد)، دستگاه پاشش رنگ پودری به همراه کوره‌ی پخت رنگ، ۴ عدد پرس که پرس‌های ۴۰۰ و ۱۰۰۰ تن هم شامل آن‌ها می‌شد و سایر ابزارآلات تولید دودکش بود.

شرکت دارای مجوزهای لازم از طرف وزارت صمت جهت بهره‌برداری خطوط تولید بوده، همچنین سیستم ایزو ۹۰۰۱ در شرکت پیاده و اعمال شده به همراه اخذ نشان استاندارد برای برخی از محصولات شرکت از طرف شرکت ملی استاندارد، بعلاوه، شرکت فوق دارای لیسانس از طرف شرکت آلمانی A Tech می‌باشد. در آخر هم ذکر این نکته که شرکت در زمینه‌ی بیمه و ریسک خطرات احتمالی تحت پوشش و ممیزی بیمه‌ی کوثر قرار گرفته است.

شرکت در حدود ۵۰ نفر کارکنان داشته که از این بین ۳۰ نفر بیمه‌شده‌اند. که حدود ۱۸ نفر کارگر، ۳ نفر در بخش تحقیق و توسعه بوده و تنوع رشته‌های موردنیاز مجموعه که صنایع، مواد و ... می‌باشد، در مجموعه وجود دارد.

شرکت دارای ۱۴ سال سابقه تولید بوده و بخشی از محصولات خود را به صورت مستقیم به بازار ارائه می‌دهد و بخشی دیگر را به صورت محصول واسطه به شرکت‌های تولیدکننده‌ی پکیج نظیر بوتان و ایساتیس ارائه می‌کند که در این زمینه سوابق مطلوبی ارائه شد.

شرکت دارای نقشه‌ها و قالب‌های موردنظر برای ساخت قطعات خود بوده و برای نهادینه کردن دانش فنی در کارخانه، آموزش کارکنان را در دستور کار خود قرار داده است.

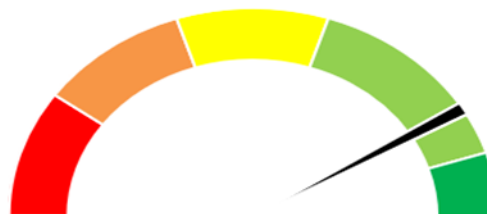
شرکت توانایی اخذ تمامی پروژه‌های سفارشی از طرف مشتری را دارد و همچنین آزمایشگاه شرکت که زیر نظر سازمان استاندارد یزد طراحی و ساخته شده، به‌عنوان آزمایشگاه همکار سازمان استاندارد، علاوه بر خدمات به شرکت به ارائه‌ی خدمات به شرکت‌های فعال در سطح بازار می‌پردازد.

بخش قابل توجهی از مواد اولیه شرکت که ورقه‌های آلومینیوم است، توسط تولیدکنندگان داخلی تأمین می‌گردد و سایر مواد اولیه یا از بازار داخلی و یا توسط شرکت همکار آلمانی ایشان تهیه می‌شود. موجودی انبار شرکت نیز برای ۱۲ ماه تولید شرکت دپو شده و تأمین مواد اولیه هم در یک چرخه‌ی ۱۲ ماهه تعریف شده. انبار شرکت ۶۰۰ بوده که از نظر مدیریت، نظم و تجهیزات نگهداشت و ایمنی مطلوب بوده و سیستم سپیدار در انبارداری اجرا شده.

شرکت دارای آزمایشگاه‌های بسیار مطلوبی در زمینه‌ی کنترل کیفی می‌باشد، به‌نحوی که آزمایشگاه‌های آن به‌عنوان همکار سازمان استاندارد در زمینه‌ی کاری شرکت برای ارائه‌ی خدمات در سطح کشوری تعریف شده است. که به دستگاه‌های شبیه‌ساز شرایط باران و آفتاب، برج حرارتی و ... مجهز است که این دستگاه‌ها توسط شرکت و با نظارت سازمان استاندارد طراحی و ساخته شده.

شرکت توانایی تضمین محصولات و کیت‌های دودکش به میزان ۱۲ ماه داشته که آن را اعمال می‌کند.

فصل ۳ - ارزیابی سیستمی



کم ریسک

۳-۱ - امتیاز سیستمی

ارزیابی سیستمی و مدیریتی متقاضی باتوجه به مزیت رقابتی موقت و پایدار آن و با در نظر گرفتن شاخص‌های چهارچوب PCF1 به طور هم‌زمان توسط مشاور سیستمی با استفاده از پرسش‌نامه استاندارد بررسی و امتیازات آن محاسبه شده است. براین اساس طبق ارزیابی مشاور امتیاز شرکت ۸.۱۸ از ۱۰ شده است و شرکت از منظر سیستمی در وضعیت ریسک (کم) قرار دارد.

ردیف	عنوان شاخص ارزیابی	وضعیت	امتیاز (بدون وزن)	ضریب وزنی (درصد)	امتیاز وزنی
۱	توانمندی مدیریت و برنامه‌ریزی استراتژیک در شرکت	بسیار خوب	۸.۵	۱۵٪	۱.۲۷۵
۲	فرایند بودجه‌ریزی سالیانه و پروژه‌های شرکت	خوب	۸	۱۰٪	۰.۸
۳	توانمندی درک بازار، مشتریان، قابلیت‌های آنها و توسعه و مدیریت بازاریابی و فروش	خوب	۸	۱۵٪	۱.۲
۴	فرایند مدیریت ارتباط با مشتریان (CRM) در تمام بخش‌های مرتبط با مشتری	خوب	۷.۵	۱۰٪	۰.۷۵
۵	توانمندی مدیریت فرایندهای تولید یا مدیریت و کنترل پروژه و ابزارهای موردنیاز	خوب	۸	۵٪	۰.۴
۶	فرایندهای تدارکات، انبارداری و برنامه‌ریزی و مدیریت منابع زنجیره تأمین شرکت	بسیار خوب	۸.۵	۱۰٪	۰.۸۵
۷	توانمندی مدیریت مالی و مدیریت اموال و دارایی‌های شرکت	بسیار خوب	۹	۱۰٪	۰.۹
۸	توانمندی استفاده از تکنولوژی‌های نوین در پیشبرد اهداف و فعالیت‌های شرکت	بسیار خوب	۹	۵٪	۰.۴۵
۹	فرایند توسعه و مدیریت منابع انسانی (استخدام، آموزش، ارتقا، تشویق و ارزیابی رضایت شغلی)	خوب	۸	۱۰٪	۰.۸
مجموع امتیاز			۸۲	۱۰۰٪	۸.۱۸

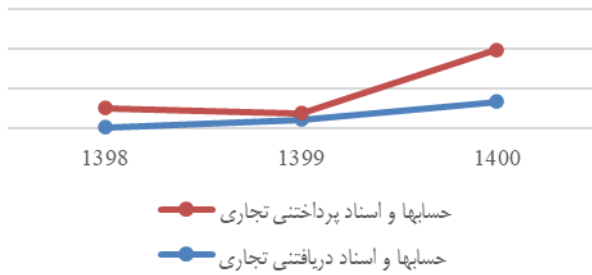
## فصل ۴ - ارزیابی مالی

### ۴-۱ - بررسی صورت‌های مالی (ترازنامه)

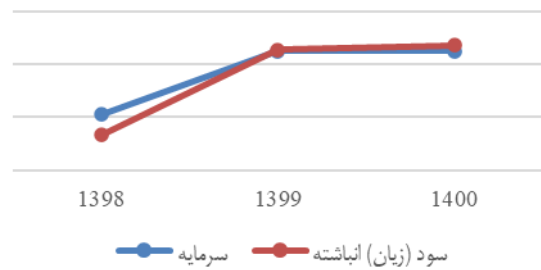
بر اساس اطلاعات صورت مالی حسابرسی شده سال‌های ۱۳۹۸ و ۱۳۹۹، ۱۴۰۰ اطلاعات مالی ترازنامه شرکت در سه سال گذشته مطابق جدول ذیل است:

صورت‌های مالی حسابرسی شده	صورت‌های مالی حسابرسی شده	صورت‌های مالی حسابرسی شده	صورت‌های مالی حسابرسی شده	صورت‌های مالی حسابرسی شده	صورت‌های مالی حسابرسی شده	میلیون ریال
۱۴۰۰	۱۳۹۹	۱۳۹۸	۱۴۰۰	۱۳۹۹	۱۳۹۸	
۵۲۶٪	۱۷۶۳٪	۱۰۰٪	۹,۴۴۵	۳۱,۶۴۳	۱,۷۹۵	موجودی نقد و بانک
-	-	۱۰۰٪	۵۰,۰۰۰	۰	۰	سرمایه‌گذاری‌های کوتاه‌مدت
۱۵۰۴٪	۴۹۱٪	۱۰۰٪	۶۸,۰۷۹	۲۲,۲۴۳	۴,۵۲۸	حساب‌ها و اسناد دریافتی تجاری
-	-	۱۰۰٪	۰	۰	۰	سایر اسناد دریافتی
-	-	۱۰۰٪	۰	۰	۰	جاری شرکا و سهام‌داران
۴۰۲٪	۲۰۷٪	۱۰۰٪	۳۹,۸۲۹	۲۰,۴۷۱	۹,۹۰۰	موجودی مواد و کالا
۳۳۶۰٪	۶۲۰٪	۱۰۰٪	۳۱,۰۱۶	۵,۷۲۱	۹۲۳	سفارش‌ها و پیش‌پرداخت‌ها
۱۱۵۷٪	۴۶۷٪	۱۰۰٪	۱۹۸,۳۶۹	۸۰,۰۷۸	۱۷,۱۴۶	<b>جمع دارایی‌های جاری</b>
۹۳٪	۹۷٪	۱۰۰٪	۷۹,۶۲۵	۸۳,۰۲۱	۸۵,۲۴۳	دارایی‌های ثابت مشهود
۱۰۱٪	۱۰۱٪	۱۰۰٪	۱,۶۲۴	۱,۶۲۴	۱,۶۱۰	دارایی‌های نامشهود
۹۸٪	۹۹٪	۱۰۰٪	۱۱۵	۱۱۶	۱۱۷	سرمایه‌گذاری‌های بلندمدت
-	-	۱۰۰٪	۰	۰	۰	سایر دارایی‌ها
۹۴٪	۹۷٪	۱۰۰٪	۸۱,۳۶۴	۸۴,۷۶۱	۸۶,۹۷۰	<b>جمع دارایی‌های غیر جاری</b>
۲۶۹٪	۱۵۸٪	۱۰۰٪	۲۷۹,۷۳۳	۱۶۴,۸۲۹	۱۰۴,۱۱۶	<b>جمع دارایی‌ها</b>
۲۷۵٪	۳۵٪	۱۰۰٪	۱۲۸,۸۴۸	۱۶,۲۷۷	۴۶,۸۶۳	حساب‌ها و اسناد پرداختی تجاری
-	-	۱۰۰٪	۰	۰	۰	سایر حساب‌ها و اسناد پرداختی
-	-	۱۰۰٪	۰	۰	۰	جاری شرکا و سهام‌داران
-	-	۱۰۰٪	۲,۷۹۸	۱۷,۶۵۱	۰	پیش‌دریافت‌ها
-	-	۱۰۰٪	۱۵	۶۶۷	۰	ذخیره مالیات
-	-	۱۰۰٪	۰	۰	۰	سود سهام پرداختی
۹۷٪	۱۱۹٪	۱۰۰٪	۴۲,۴۹۳	۵۲,۲۲۰	۴۳,۹۸۲	تسهیلات مالی دریافتی
۱۹۲٪	۹۶٪	۱۰۰٪	۱۷۴,۱۵۴	۸۶,۸۱۵	۹۰,۸۴۵	<b>جمع بدهی‌های جاری</b>
-	-	۱۰۰٪	۴۱,۰۴۰	۰	۰	حساب‌ها و اسناد پرداختی بلندمدت
-	-	۱۰۰٪	۱۷,۵۰۰	۳۲,۶۴۵	۰	تسهیلات مالی دریافتی بلندمدت
-	-	۱۰۰٪	۰	۰	۰	ذخیره مزایای پایان خدمت کارکنان
-	-	۱۰۰٪	۵۸,۵۴۰	۳۲,۶۴۵	۰	<b>جمع بدهی‌های غیر جاری</b>
۲۵۶٪	۱۳۱٪	۱۰۰٪	۲۳۲,۶۹۴	۱۱۹,۴۶۰	۹۰,۸۴۵	<b>جمع بدهی‌ها</b>
۲۱۴٪	۲۱۴٪	۱۰۰٪	۴۵,۰۰۰	۴۵,۰۰۰	۲۱,۰۰۰	سرمایه
-	-	۱۰۰٪	۰	۰	۰	اندوخته قانونی
-	-	۱۰۰٪	۰	۰	۰	سایر اندوخته‌ها
-	-	۱۰۰٪	۰	۰	۰	مازاد تجدید ارزیابی و سایر سودهای تحقق‌نیافته
۲۶٪-	۵٪-	۱۰۰٪	۲,۰۳۹	۳۷۹	۷,۷۲۹-	سود (زیان) انباشته
۳۵۴٪	۳۴۲٪	۱۰۰٪	۴۷,۰۳۹	۴۵,۳۷۹	۱۳,۲۷۱	<b>جمع حقوق صاحبان سهام</b>
۲۶۹٪	۱۵۸٪	۱۰۰٪	۲۷۹,۷۳۳	۱۶۴,۸۲۹	۱۰۴,۱۱۶	<b>جمع بدهی و حقوق صاحبان سهام</b>

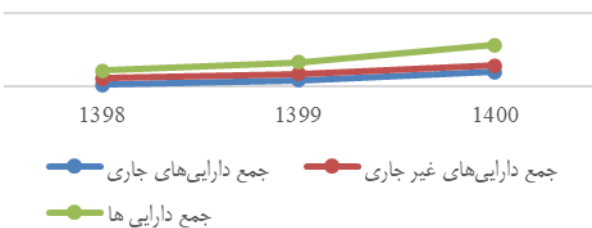
روند حساب‌های پرداختی و دریافتی و تسهیلات مالی



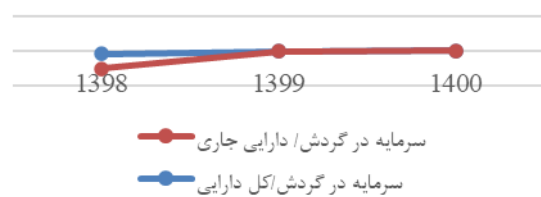
روند سود(زیان) انباشته و سرمایه ثابتی



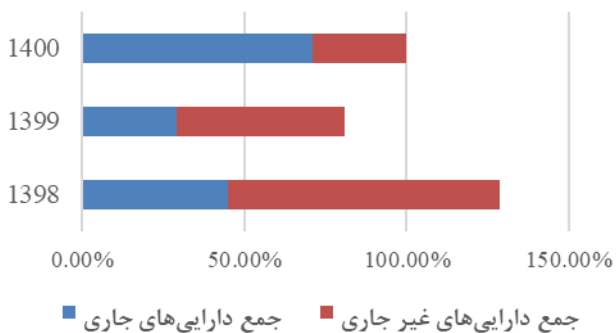
روند تغییر دارایی‌های شرکت



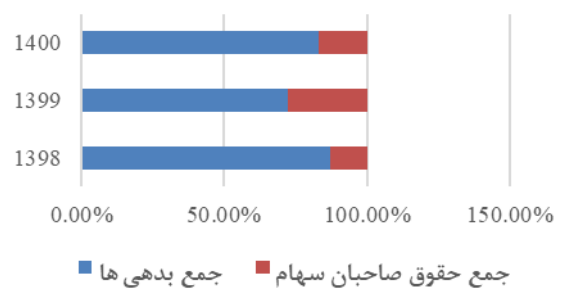
روند تغییرات سرمایه در گردش به مجموع دارایی‌های جاری و کل دارایی‌ها



تحلیل عمودی روند دارایی‌های جاری و غیر جاری



تحلیل عمودی روند بدهی‌ها و حقوق صاحبان سهام

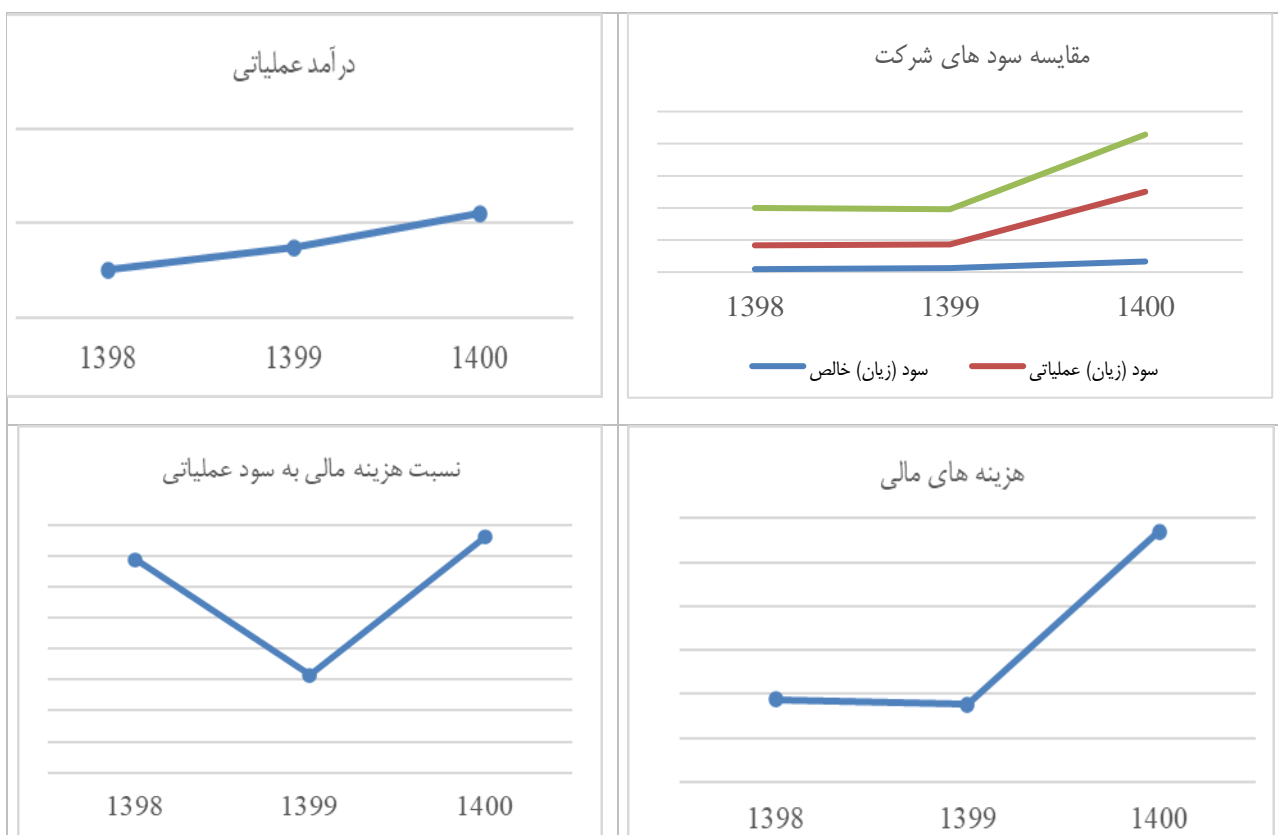


۴-۲- بررسی صورت‌های مالی (صورت سود و زیان)

بر اساس اطلاعات صورت مالی حسابرسی شده سال‌های ۱۳۹۸ و ۱۳۹۹، ۱۴۰۰ اطلاعات مالی شرکت، اطلاعات مالی صورت سود و زیان شرکت در سه سال گذشته مطابق جدول ذیل است:

حسابرسی	حسابرسی	حسابرسی	حسابرسی	حسابرسی	حسابرسی	میلیون ریال
۱۴۰۰	۱۳۹۹	۱۳۹۸	۱۴۰۰	۱۳۹۹	۱۳۹۸	
۲۱۵٪	۱۴۵٪	۱۰۰٪	۱۱۰,۰۰۷	۷۳,۸۷۸	۵۱,۱۱۵	درآمد عملیاتی
۲۱۵٪	۱۵۶٪	۱۰۰٪	۸۸,۵۹۳	۶۴,۰۸۷	۴۱,۱۲۰	بهای تمام شده درآمد عملیاتی
۲۱۴٪	۹۸٪	۱۰۰٪	۲۱,۴۱۴	۹,۷۹۱	۹,۹۹۵	سود (زیان) ناخالص
۱۵۸٪	۹۸٪	۱۰۰٪	۸,۹۰۱	۵,۴۹۰	۵,۶۲۳	جمع هزینه‌های فروش، اداری و عمومی
۰٪	۰٪	۱۰۰٪	۰	۰	۲۰۲-	خالص سایر درآمدها و اقلام عملیاتی
۳۰۰٪	۱۰۳٪	۱۰۰٪	۱۲,۵۱۳	۴,۳۰۱	۴,۱۷۰	سود (زیان) عملیاتی
۳۰۵٪	۹۵٪	۱۰۰٪	۱۱,۴۱۳	۳,۵۴۰	۳,۷۴۲	هزینه‌های مالی
۱۷۴۷٪	۰٪	۱۰۰٪	۵۵۹	۰	۳۲	خالص سایر درآمدها و هزینه‌های غیرعملیاتی
۳۶۱٪	۱۶۵٪	۱۰۰٪	۱,۶۵۹	۷۶۱	۴۶۰	سود (زیان) قبل از کسر مالیات
-	-	۱۰۰٪	۰	۱۲۴	۰	مالیات بر درآمد
۳۶۱٪	۱۳۸٪	۱۰۰٪	۱,۶۵۹	۶۳۷	۴۶۰	سود (زیان) خالص

تصویر نمودارهای مرتبط





۳-۴- تراز آزمایشی مالی سال ۱۴۰۱ شرکت

تراز سال ۱۴۰۱		تراز سال ۱۴۰۱		تراز سال ۱۴۰۱		تراز سال ۱۴۰۱	
بدهی	بدهی	بدهی	بدهی	بدهی	بدهی	بدهی	بدهی
0	16,204,572,208	263,995,661,095	270,755,143,715	0	9,445,089,588	0	9,445,089,588
0	1,000,000,000	0	0	0	4,000,000,000	0	4,000,000,000
29,722,823,218	0	182,399,263,121	126,794,741,060	4,256,233,074	30,137,931,917	0	30,137,931,917
0	23,215,625,814	6,910,601,718	3,623,898,600	171,491,000	26,673,819,932	0	26,673,819,932
0	203,375,876,023	4,480,213,500	168,026,522,704	0	39,829,566,819	0	39,829,566,819
0	163,799,999	0	163,800,000	1	0	0	0
0	3,129,689,215	0	3,121,513,163	1	8,176,053	0	8,176,053
0	10,688,128,481	0	10,469,094,847	0	219,033,634	0	219,033,634
0	90,436,252,902	0	13,500,000	0	90,422,752,902	0	90,422,752,902
14,206,945,405	0	3,409,352,794	0	10,797,592,611	0	0	0
0	47,062,438,183	3,053,581,017	0	0	50,116,019,200	0	50,116,019,200
0	1,648,416,315	0	24,000,000	0	1,624,416,315	0	1,624,416,315
176,183,940,904	0	199,189,070,654	143,486,590,421	209,523,152,356	89,041,691,685	0	89,041,691,685
2,959,848,393	0	206,480,373,037	210,236,673,587	12,858,878,332	6,142,729,389	0	6,142,729,389
5,471,800	0	0	0	5,471,800	0	0	0
15,366,855	0	0	0	15,366,855	0	0	0
61,719,052,579	0	83,364,121,510	81,639,012,080	87,269,795,283	27,275,852,134	0	27,275,852,134
44,699,482,579	0	2,994,129,032	3,294,646,453	45,000,000,000	0	0	0
0	717,291,175	0	0	22,980,048	740,271,223	0	740,271,223
2,756,389,430	0	0	0	2,756,389,430	0	0	0
115,175,699,990	0	115,175,699,990	0	0	0	0	0
0	1,129,654,000	0	1,129,654,000	0	0	0	0
1,000,000	0	1,000,000	0	0	0	0	0
34,000,006	0	34,000,006	0	0	0	0	0
0	28,522,737,770	9,430,506,721	37,953,244,491	0	0	0	0
0	736,992,867	0	736,992,867	0	0	0	0
0	2,113,115,467	2,678,000	2,115,793,467	0	0	0	0
0	3,421,352,794	0	3,421,352,794	0	0	0	0
0	920,294,900	0	920,294,900	0	0	0	0
0	12,888,492,559	2,730,000	12,891,222,559	0	0	0	0
0	370,450,000	0	370,450,000	0	0	0	0
739,959,513	0	874,519,513	134,560,000	0	0	0	0
0	36,760,000,000	0	0	600,000,000	37,360,000,000	0	37,360,000,000
0	16,284,481,000	0	0	0	16,284,481,000	0	16,284,481,000
53,044,481,000	0	0	0	53,044,481,000	0	0	0
0	4,800,000	0	4,800,000	0	0	0	0
0	470,000,000	0	470,000,000	0	0	0	0
501,264,461,672	501,264,461,672	1,081,797,501,708	1,081,797,501,708	426,321,831,791	426,321,831,791	0	426,321,831,791

۴-۴- بررسی نسبت‌های مالی

نمودار	۱۴۰۰	۱۳۹۹	۱۳۹۸	نسبت ایده‌آل حداکثر امتیاز	عنوان شاخص
		۱.۱۴	۰.۹۲	۰.۱۹	
	۰.۷۳	۰.۶۲	۰.۰۷	۰.۸۹	نسبت آتی
	۲۲۳	۱۰۹	۳۲	۱۹۹	دوره وصول مطالبات
	۰.۳۹	۰.۴۵	۰.۴۹	۰.۶۳	گردش دارایی‌ها
	۰.۱۷	۰.۲۸	۰.۱۳	۰.۵	



	۳.۴	۵.۶	۲.۶	۱۰	نسبت مالکانه
	۰.۸۳	۰.۷۲	۰.۸۷	۰.۵	نسبت بدهی به دارایی‌ها
	۰.۰۱	۰	۰	۰.۰۲	نسبت بازده دارایی‌ها Return On Assets
	۰.۰۴	۰.۰۱	۰.۰۳	۰.۰۵	نسبت بازده حقوق صاحبان سهام Return On Equity
	۰.۰۲	۰.۰۱	۰.۰۱	۰.۰۴	نسبت بازده فروش Return On Sales
	۶۳.۲	۵۴	۳۹.۹	۱۰۰	مجموع امتیازات نسبت‌های مالی

تصویر نسبت‌های مالی صنعت

تجهیزات صنعتی					
نسبت‌های مالی					
سودآوری (TTM/MRQ)	12 ماهه منتهی به 1396-06	12 ماهه منتهی به 1397-06	12 ماهه منتهی به 1398-06	12 ماهه منتهی به 1399-06	TTM/MRQ
حاشیه سود ناخالص TTM	0.156085571	0.111291885	0.197874237	0.217310009	0.12748748
حاشیه سود ناخالص MRQ	0.101488215	0.115877795	0.165428963	0.143784803	0.166925945
حاشیه سود عملیاتی TTM	0.086563404	0.007816108	0.105766465	0.115920328	0.077347698
حاشیه سود عملیاتی MRQ	0.038524205	0.035356841	0.024825923	0.031294349	0.086310837
حاشیه سود قبل از مالیات	0.014812699	-0.092121692	0.048651838	0.086682642	0.048410214
حاشیه سود خالص TTM	0.014490228	-0.098970554	0.047468165	0.079161187	0.04325333
حاشیه سود خالص MRQ	0.017283093	-0.059822907	0.037804446	-0.01868329	0.037793769
بازده دارایی‌ها	0.010818504	-0.066975157	0.042689191	0.059489873	0.027517628
بازده حقوق صاحبان سهام	0.040196904	-0.276124822	0.201772639	0.124826765	0.059382566
ثقل از بهره و مالیات به دارایی	0.064628831	0.005289301	0.095118167	0.087114479	0.049208354
کارایی (TTM/MRQ)	12 ماهه منتهی به 1396-06	12 ماهه منتهی به 1397-06	12 ماهه منتهی به 1398-06	12 ماهه منتهی به 1399-06	TTM/MRQ
گردش دارایی‌ها	0.746606861	0.676718015	0.899322549	0.751503042	0.636196742
گردش دارایی‌های ثابت	6.922242699	6.143738301	9.800376234	1.962134975	1.747240845
گردش موجودی کالا	3.005768518	2.62920152	2.352948698	2.209231891	2.697859104
دوره گردش موجودی کالا	260.1046938	566.4802751	130.6596521	141.9701967	135.2924619
گردش حساب‌های دریافتی	1.752215777	1.559882878	1.422093191	3.193793205	1.831730833
دوره وصول مطالبات	178.8970803	357.22366	130.434371	162.7490186	199.265085
م/ریسک (TTM/MRQ)	12 ماهه منتهی به 1396-06	12 ماهه منتهی به 1397-06	12 ماهه منتهی به 1398-06	12 ماهه منتهی به 1399-06	TTM/MRQ
ح بدهی‌ها به جمع دارایی‌ها	0.727872321	0.79006727	0.791920265	0.404163223	0.507472145
بها به حقوق صاحبان سهام	2.674745635	3.763430653	3.805850033	0.678311977	1.030342021
نسبت بدهی	0.371625785	0.444464349	0.386463221	0.170094733	0.138008268
بدهی به حقوق صاحبان سهام	1.365630233	2.117175104	1.857284285	0.285472027	0.280203987
نسبت بدهی‌های بلند مدت	0	0.034883274	0.160956532	0.079956591	0.057556322
بت سود انباشته به دارایی‌ها	0.009871097	-0.061575399	-0.012251054	0.02646329	0.068841456
نسبت پوشش هزینه بهره	0.996439909	0.070867955	1.267304271	2.165580458	1.847286622
نقدینگی (TTM/MRQ)	12 ماهه منتهی به 1396-06	12 ماهه منتهی به 1397-06	12 ماهه منتهی به 1398-06	12 ماهه منتهی به 1399-06	TTM/MRQ
نسبت جاری	1.204372585	1.141042975	1.390064441	1.427045649	1.333351674
نسبت آبی	0.909191432	0.792723549	0.76796904	0.729997883	0.895177623
نسبت نقد	0.028121693	0.015482719	0.043172342	0.030372164	0.06360156
جوه نقد (TTM/MRQ)	12 ماهه منتهی به 1396-06	12 ماهه منتهی به 1397-06	12 ماهه منتهی به 1398-06	12 ماهه منتهی به 1399-06	TTM/MRQ
جوه نقد آزاد شرکت به درآمد	0.032106363	-0.016995908	0.085014177	0.016566562	-0.045176497
د آزاد شرکت به سود خالص	2.215725194		1.790972481	0.209276327	-1.044462872
ریان نقد سهامداران به درآمد	-0.044218459	-0.042419692	0.021288266	-0.013836536	0.003528302
ند سهامداران به سود خالص	-3.051605439		0.448474589	-0.174789401	0.081572952
مخارج سرمایه‌ای به درآمد	0.002253577	0.025933607	-0.010828501	0.001020752	0.062260611
رج سرمایه‌ای به سود خالص	0.155523901	-0.262033562	-0.228121323	0.012894598	1.439440881
ت وجه نقد عملیاتی به درآمد	0.040908171	0.01204382	0.07475749	0.023217683	0.010323643
قد عملیاتی به جمع بدهی‌ها	0.041789435	0.010760198	0.085272201	0.033334877	0.012239686
نقد سرمایه‌گذاری به درآمد	-0.189578212	-0.187151086	-0.140857186	0.040675069	0.073602038
ریان نقد تامین مالی به درآمد	-0.008271223	0.047280442	-0.017166595	0.003720679	-0.062216035
میلیارد (TTM/MRQ)	12 ماهه منتهی به 1398-06	12 ماهه منتهی به 1399-06	12 ماهه منتهی به 1400-06	12 ماهه منتهی به 1401-06	TTM/MRQ
ارزش بنگاه	13992.2965	68409.46047	51277.92378	38083.24174	38083.24174
ارزش دفتری	1054.095	792.199	969.704	8834.715	11830.392
وجه نقد عملیاتی	120.896	31.291	274.418	153.738	150.536
وجه نقد آزاد شرکت	94.884	-44.157	312.716	109.697	-658.749
وجه نقد آزاد سهامداران	-130.6788997	-110.2104318	91.13854216	-91.61988442	51.44855012



تصویر اظهارنظر حسابرس یا تحلیل مالی شرکت

### گزارش حسابرس مستقل (۱۴۰۴)

#### شرکت ساحل مولدسازان پارسه یزد (سهامی خاص)

مربوط به تهیه و ارائه صورتهای مالی به منظور طراحی روشهای حسابرسی مناسب شرایط موجود، و نه به قصد اظهارنظر نسبت به اثربخشی کنترلهای داخلی واحد تجاری، بررسی می‌شود. حسابرسی همچنین شامل ارزیابی مناسب بودن رویه‌های حسابداری استفاده شده و معقول بودن برآوردهای حسابداری انجام شده توسط هیئت مدیره و نیز ارزیابی کلیت ارائه صورتهای مالی است. این مؤسسه اعتقاد دارد که شواهد حسابرسی کسب شده، برای اظهارنظر مشروط نسبت به صورتهای مالی، کافی و مناسب است.

#### بیانی اظهارنظر مشروط

- ۱- در تهیه صورت های مالی استانداردهای حسابداری ناظر بر گزارشگری مالی در مواردی رعایت نگردیده است. اهم موارد بشرح زیر می باشد:
  - افشای تامین کنندگان عمده کالا و مواد مصرفی
  - جدول مقایسه ای فروش و بهای تمام شده، سود (زیان) ناخالص، درصد سود ناخالص به فروش به تفکیک انواع محصولات عمده.
  - جدول مقایسه ظرفیت واقعی تولید با ظرفیت اسمی و عملی در سال مالی مورد گزارش.
- ۲- شرکت فاقد سیستم مدون و مناسب محاسبه بهای تمام شده کالای ساخته شده و فروش رفته به تفکیک محصولات می باشد همچنین هزینه های تولید به نحو مناسب بین محصولات تولیدی شرکت تسهیم نگردیده است مضافا استانداردهای مصرف مواد جهت تولید گروه محصول در اختیار این موسسه قرار نگرفته است از این رو امکان محاسبه دقیق ضایعات غیر عادی ، هزینه های جذب نشده در تولید و افشاء جداگانه آن در صورت سود و زیان طی سال بطور کامل میسر نگردیده است. تعیین آثار مالی از موارد فوق ، بر صورت های مالی ، برای این موسسه امکانپذیر نمی باشد.



### گزارش حسابرسی مستقل (ادامه)

#### شرکت ساحل مولد سازان پارسه یزد (سهامی خاص)

- ۶- بشرح یادداشت توضیحی شماره ۲۱ صورتهای مالی، مالیات عملکرد شرکت تا پایان سال ۱۳۹۸ قطعی و پرداخت شده است و همچنین براساس برگ قطعی، مالیات عملکرد سال مالی ۱۳۹۹ مبلغ ۶۶۰ میلیون ریال تعیین شده که از این بابت ۵۳۶ میلیون ریال کسری ذخیره در حسابها وجود دارد. مضافاً جهت عملکرد سال مالی مورد گزارش علیرغم سود ابرازی ذخیره مالیات در حسابها منظور نشده است. با توجه به سوابق و روند مالیاتی شرکت، احتساب ذخیره در حسابها ضروری به نظر می رسد که تعیین میزان قطعی آن منوط به اظهارنظر مقامات مالیاتی است.
- ۷- به شرح یادداشت توضیحی ۱۵ صورتهای مالی سرفصل سایر دریافتی ها شامل مبلغ ۲۰۸۴۷ میلیون ریال و ۱۹ میلیارد ریال (اسناد دریافتی وصول نشده) طلب شرکت از سهامداران از بابت تامین نقدینگی و سرمایه در گردش بوده که عمده دریافت و پرداخت ها به طرفیت حساب جاری سهامداران انجام گرفته است و همچنین مبلغ ۲۰۰۰ میلیون ریال به آقای سید محمد رضا کشفی پور پرداخت شده که به نظر این موسسه تلفی کامل مانده حساب به عنوان دارایی جاری منوط به ارائه مستندات مبنی بر نحوه و زمان وصول مانده فیما بین می باشد.
- ۸- پاسخ نائیده های ارسالی جهت دریافتی های تجاری و سایر دریافتی ها به مبلغ ۵۲۰۰۵۶ میلیون ریال، پیش پرداخت به مبلغ ۳۷۰۶۸۹ میلیون ریال، پرداختی های تجاری و سایر پرداختی ها به مبلغ ۶۸۸۷۶ میلیون ریال پیش دریافت ها به مبلغ ۲۰۷۷۳ میلیون ریال، سازمان تامین اجتماعی شعبه چهار یزد، سازمان امور مالیاتی یزد و کلیه بانک های شرکت تا تاریخ تنظیم این گزارش دریافت نشده و این مؤسسه نتوانسته است از طریق اجرای سایر روشهای حسابرسی نیز، آثار احتمالی ناشی از دریافت نائیده های مزبور بر صورتهای مالی مورد گزارش را تعیین کند.

#### اظهارنظر مشروط

- ۹- به نظر این مؤسسه، به استثنای آثار موارد مندرج در بندهای ۴ الی ۷ و همچنین به استثنای آثار احتمالی مورد مندرج در بند ۸ صورت های مالی یاد شده در بالا، وضعیت مالی شرکت ساحل مولد سازان پارسه یزد (سهامی خاص) در تاریخ ۲۹ اسفند ۱۴۰۰ و عملکرد مالی و جریان های نقدی آن را برای سال مالی منتهی به تاریخ مزبور، از تمام جنبه های با اهمیت، طبق استاندارد های حسابداری، به نحو مطلوب نشان می دهد.

۴-۵- امتیاز مالی

جهت تخصیص امتیاز مالی متقاضی بر اساس صورت‌های مالی حسابرسی شده سال‌های ۱۳۹۸، ۱۳۹۹ و ۱۴۰۰، شاخص‌های مالی موردنظر در سه سال گذشته مطابق جدول فوق محاسبه و امتیاز نهایی متقاضی بر اساس وزن‌های تعیین شده به‌ازای هر سال مطابق جدول ذیل محاسبه گردید.

۱۴۰۰	۱۳۹۹	۱۳۹۸	
۶۳.۲	۶۱	۳۹.۹	مجموع امتیاز مالی
۷۰٪	۲۰٪	۱۰٪	ضریب وزنی
۴.۴۲	۱.۲۲	۰.۴	امتیاز وزنی
۶.۰۴			مجموع امتیاز وزنی

فصل ۵ - اعتبارسنجی بانکی

۵-۱ - رتبه اعتباری شرکت و اعضای هیئت مدیره

جدول ذیل طبق استعلام اعتباری انجام شده توسط سامانه اعتبارسنجی بانک صادرات در تاریخ ۱۴۰۲/۰۴/۲۷ تدوین گردیده است:

نام مشتری	چک برگشتی	مجموع وام‌های فعال (میلیون ریال)	نسبت مانده بدهی به کل وام‌های فعال (درصد)	مجموع معوقات بانکی (میلیون ریال)	مجموع ضمانت‌نامه‌های فعال (میلیون ریال)	توضیحات
شرکت ساحل مولدسازان پارسه	-	۷۶,۹۱۹	-	-	۲,۶۰۰	شخص حقوقی در لیست مؤسسات و بانک‌ها قرار ندارد
مهدی غفاری	-	-	-	-	-	شخص حقیقی در لیست مؤسسات و بانک‌ها قرار ندارد
نجمه عطار زاده	-	-	-	-	-	
مهسا غفاری	-	-	-	-	-	

تصویر استعلام بانکی اعضای هیئت مدیره شرکت و شرکت به شرح ذیل است:

استعلام جامع پیام - پورتال جامع اطلاعات مشتریان			
نام مشتری: ساحل مولد سازان پارسه یزد	شماره / کد ملی: ۱۰۸۴۰۰۷۵۰۷۰	نوع متقاضی: حقوقی	نوع استعلام: استعلام تسهیلات و تعهدات
		توضیحات:	

چکیده نتایج

خلاصه وضعیت چک برگشتی در بانک مرکزی						
مبلغ	تعداد	بانک صادرات	سایر بانکها	کل شبکه بانکی		
۰	۰	۰	۰	۰		
۰	۰	۰	۰	۰		
خلاصه وضعیت در سامانه های داخلی بانک صادرات						
ماده تسهیلات و تعهدات		ماده غیر جاری		ماده تسهیلات و تعهدات		
۰	۰	۰	۰	۰		
روابط		حساب مشترک		حساب مشترک		
۰	۰	۰	۰	۰		
استعلام تعهدات ارزی رفع نشده						
درصد	مبلغ	وضعیت				
۰	۰	مجاز <td colspan="4"></td>				

توجه: اعتبار این استعلام از تاریخ صدور به مدت ۷ روز بوده و مسئولیت کنترل نهایی به عهده آن واحد می باشد  
توجه: چک های ماده ۱۴ در این استعلام نمایش داده نمی شود

مهر و امضا

استعلام شبکه بانکی - تسهیلات و تعهدات

ساحل مولد سازان پارسه یزد - ۴ فقره تسهیلات

ردیف	شماره قرارداد	نام شعبه	تاریخ قرارداد	تاریخ سررسید	تاریخ ا مهال / تعدید	وضعیت ا مهال	مبلغ اصل تسهیلات	مبلغ سود	سررسید گذشته	موقوف	مشکوک الوصول	سوخت شده	دیرکرد	بدهی کل	نوع قرارداد	کد ارز	وضعیت	دسته بندی						
۱	۹۰۰۱۰۱۸۵۷۷۵ ۱۶۵۷	بانک ملی ایران - یزد -۳۵۰۱	۱۴۰۱۰۲۲۲	۱۴۰۱۰۸۲۲	.....	غیر ا مهالی	۱۸۰,۳۹۵,۰۰۰,۰۰۰	۱,۶۲۳,۵۵۵,۰۰۰	-	-	-	-	۴۹۱,۳۰۷,۰۰۱	فروش اقساطی مواد اولیه، لوازم پدکی و ابزار کار	IRR	جاری	اصلی							
۲	۹۰۰۱۰۱۵۶۵۷۷ ۷۰۶۳	بانک ملی ایران - یزد -۳۵۰۱	۱۴۰۱۰۵۲۰	۱۴۰۱۱۱۳۰	.....	غیر ا مهالی	۹,۵۹۲,۰۰۰,۰۰۰	۸۶۳,۳۸۰,۰۰۰	-	-	-	-	-	فروش اقساطی مواد اولیه، لوازم پدکی و ابزار کار	IRR	جاری	اصلی							
۳	۹۰۰۱۰۱۱۶۹۰۸ ۵۳۶۵	بانک ملی ایران - یزد -۳۵۰۱	۱۴۰۱۰۷۲۰	۱۴۰۲۰۱۳۰	.....	غیر ا مهالی	۱۵۰,۸۵۶,۰۰۰,۰۰۰	۱,۳۵۷,۷۰۴,۰۰۰	-	-	-	-	۳۴۵,۹۸۵,۱۳۰	فروش اقساطی وسایل تولید ماشین آلات و ماشینات	IRR	جاری	اصلی							
۴	۹۰۰۱۰۹۹۳۱۹۸۳ ۲۷۴۴	پست بانک ایران - صفویه -۳۴۴۵	۱۳۹۹۰۴۰۱	۱۴۰۴۱۲۰۱	.....	غیر ا مهالی	۳۰,۰۰۰,۰۰۰,۰۰۰	۱۹,۷۷۹,۶۱۶,۷۰۰	-	-	-	-	۲۶,۵۱۲,۷۷۶,۵۸۸	فروش اقساطی وسایل تولید ماشین آلات و ماشینات	IRR	جاری	اصلی							
													جمع کل											
													۷۶,۹۱۸,۹۵۴,۵۸۸	۸۳۷,۲۹۲,۱۵۰	-	-	-	-	۲۳,۶۴۲,۱۵۵,۷۰۰	۷۲,۷۱۷,۱۰۰,۰۰۰	۴۰			

ساحل مولد سازان پارسه یزد - ۲ فقره تعهدات

ردیف	شماره قرارداد	نام شعبه	نوع تعهد	تاریخ صدور / گشایش	تاریخ سررسید	مبلغ صدور / گشایش	مانده در وضعیت تعهد	بدهکار اعتبار / ضمانت نامه	وضعیت ا مهال	مشکوک	بدهی کل	کد ارز	وضعیت	دسته بندی	
۱	۳۵۰۱۰۰۶۴۹۸۲۶ ۷۷۷	بانک ملی ایران - یزد -۳۵۰۱	ضمانت نامه (حسن انجام تعهدات)	۱۴۰۰۱۱۲۰	۱۴۰۱۱۱۲۰	۱,۰۰۰,۰۰۰,۰۰۰	۱,۰۰۰,۰۰۰,۰۰۰	-	غیر ا مهالی	-	-	-	در وضعیت تعهد	اصلی	
۲	۳۵۰۱۰۰۶۴۹۸۲۶ ۲۱۹	بانک ملی ایران - یزد -۳۵۰۱	ضمانت نامه (حسن انجام تعهدات)	۱۴۰۱۰۲۲۱	۱۴۰۲۰۲۲۱	۱,۶۰۰,۰۰۰,۰۰۰	۱,۶۰۰,۰۰۰,۰۰۰	-	غیر ا مهالی	-	-	-	در وضعیت تعهد	اصلی	
											جمع کل				
											۳,۶۰۰,۰۰۰,۰۰۰	-	-	-	-

استعلام جامع پیام - پورتال جامع اطلاعات مشتریان

نام مشتری: مهدی غفاری	شماره / کد ملی: ۴۴۲۱۷۱۲۶۰۷	نوع متقاضی: حقیقی
نوع استعلام: استعلام تسهیلات و تعهدات	توضیحات:	

چکیده نتایج

خلاصه وضعیت چک برگشتی در بانک مرکزی						
مبلغ	تعداد	بانک صادرات	سایر بانکها	کل شبکه بانکی		
۰	۰	۰	۰	۰		
۰	۰	۰	۰	۰		
خلاصه وضعیت در سامانه های داخلی بانک صادرات						
مانده تسهیلات و تعهدات		مانده جاری	مانده غیر جاری			
۰		۰	۰			
روابط		غیر مستقیم وابسته	حساب مشترک			
۰		۰	۰			
روابط		ضمین	ذی نفع			
۰		۰	۰			
استعلام تعهدات ارزی رفع نشده						
درصد	مبلغ	وضعیت				
۰	۰	مجاز				

توجه: اعتبار این استعلام از تاریخ صدور به مدت ۷ روز بوده و مسئولیت کنترل نهایی به عهده آن واحد می باشد  
توجه: چک های ماده ۱۴ در این استعلام نمایش داده نمی شود

مهر و امضا



استعلام جامع پیام - پورتال جامع اطلاعات مشتریان

نام مشتری : نجمه عطارزاده شناسه / کد ملی : ۴۴۳۰۶۱۵۷۲۱ نوع متقاضی : حقیقی  
نوع استعلام : استعلام تسهیلات و تعهدات توضیحات :

چکیده نتایج

خلاصه وضعیت تسهیلات و تعهدات در بانک مرکزی							خلاصه وضعیت چک برگشتی در بانک مرکزی		
مانده	بانک صادرات			سایر بانکها			بانک صادرات	سایر بانکها	کل شبکه بانکی
تسهیلات	اعتبارات اسنادی	ضمانت نامه	تسهیلات	اعتبارات اسنادی	ضمانت نامه	تسهیلات	مبلغ	تعداد	
مانده تعهد	۰	۰	۰	۰	۰	۰	۰	۰	۰
جاری / بدهکاران	۰	۰	۰	۰	۰	۰	۰	۰	۰
سررسید گذشته	۰	۰	۰	۰	۰	۰	۰	۰	۰
موق	۰	۰	۰	۰	۰	۰	۰	۰	۰
مشکوک الوصول	۰	۰	۰	۰	۰	۰	۰	۰	۰
سوخت شده	۰	۰	۰	۰	۰	۰	۰	۰	۰
مجموع	۰	۰	۰	۰	۰	۰	۰	۰	۰
جاری	۰	۰	۰	۰	۰	۰	۰	۰	۰
غیر جاری	۰	۰	۰	۰	۰	۰	۰	۰	۰
مجموع	۰	۰	۰	۰	۰	۰	۰	۰	۰

خلاصه وضعیت در سامانه های داخلی بانک صادرات		
مانده تسهیلات و تعهدات	مانده جاری	مانده غیر جاری
۰	۰	۰
روابط	غیر مستقیم وابسته	حساب مشترک
	۰	۰
روابط	ضمن	ذی نفع
	۰	۰

استعلام تعهدات ارزی رفع نشده		
درصد	مبلغ	وضعیت
۰	۰	مجاز

توجه: اعتبار این استعلام از تاریخ صدور به مدت ۷ روز بوده و مسئولیت کنترل نهایی به عهده آن واحد می باشد  
توجه: چک های ماده ۱۴ در این استعلام نمایش داده نمی شود

مهر و امضا

استعلام جامع پیام - پورتال جامع اطلاعات مشتریان

نام مشتری : مهسا غفاری شناسه / کد ملی : ۴۴۲۱۱۷۵۱۸۸ نوع متقاضی : حقیقی  
نوع استعلام : استعلام تسهیلات و تعهدات توضیحات :

چکیده نتایج

خلاصه وضعیت تسهیلات و تعهدات در بانک مرکزی							خلاصه وضعیت چک برگشتی در بانک مرکزی		
مانده	بانک صادرات			سایر بانکها			بانک صادرات	سایر بانکها	کل شبکه بانکی
تسهیلات	اعتبارات اسنادی	ضمانت نامه	تسهیلات	اعتبارات اسنادی	ضمانت نامه	تسهیلات	مبلغ	تعداد	
مانده تعهد	۰	۰	۰	۰	۰	۰	۰	۰	۰
جاری / بدهکاران	۰	۰	۰	۰	۰	۰	۰	۰	۰
سررسید گذشته	۰	۰	۰	۰	۰	۰	۰	۰	۰
موق	۰	۰	۰	۰	۰	۰	۰	۰	۰
مشکوک الوصول	۰	۰	۰	۰	۰	۰	۰	۰	۰
سوخت شده	۰	۰	۰	۰	۰	۰	۰	۰	۰
مجموع	۰	۰	۰	۰	۰	۰	۰	۰	۰
جاری	۰	۰	۰	۰	۰	۰	۰	۰	۰
غیر جاری	۰	۰	۰	۰	۰	۰	۰	۰	۰
مجموع	۰	۰	۰	۰	۰	۰	۰	۰	۰

خلاصه وضعیت در سامانه های داخلی بانک صادرات		
مانده تسهیلات و تعهدات	مانده جاری	مانده غیر جاری
۰	۰	۰
روابط	غیر مستقیم وابسته	حساب مشترک
	۰	۰
روابط	ضمن	ذی نفع
	۰	۰

استعلام تعهدات ارزی رفع نشده		
درصد	مبلغ	وضعیت
۰	۰	مجاز

توجه: اعتبار این استعلام از تاریخ صدور به مدت ۷ روز بوده و مسئولیت کنترل نهایی به عهده آن واحد می باشد  
توجه: چک های ماده ۱۴ در این استعلام نمایش داده نمی شود

مهر و امضا



## استعلام جامع پیام - پورتال جامع اطلاعات مشتریان

نام مشتری : مهرداد محمدپور	شناسه / کد ملی : ۲۲۵۹۱۵۲۱۱۲	نوع متقاضی : حقیقی
نوع استعلام : استعلام تسهیلات و تعهدات	توضیحات :	

### چکیده نتایج

خلاصه وضعیت چک برگشتی در بانک مرکزی						
مبلغ	بانک صادرات	سایر بانکها	کل شبکه بانکی	مبلغ	بانک صادرات	سایر بانکها
۰	۰	۰	۰	۰	۰	۰
تعداد	۰	۰	۰	۰	۰	۰
خلاصه وضعیت در سامانه های داخلی بانک صادرات						
مانده تسهیلات و تعهدات		مانده جاری	مانده غیر جاری	روابط		
۰		۰	۰	حساب مشترک		
۰		۰	۰	غیر مستقیم وابسته		
۰		۰	۰	ذی نفع		
۰		۰	۰	ضامن		
۰		۰	۰	مجاز		
استعلام تعهدات ارزی رفع نشده						
درصد	مبلغ	وضعیت				
۰	۰	مجاز				

توجه: اعتبار این استعلام از تاریخ صدور به مدت ۷ روز بوده و مسئولیت کنترل نهایی به عهده آن واحد می باشد  
توجه: چک های ماده ۱۴ در این استعلام نمایش داده نمی شود

مهر و امضا

## ۲-۵- امتیاز اعتباری

با استفاده از استعلام سامانه بانک مرکزی برای هر یک از اعضای هیئت مدیره و شرکت (هر یک به تنهایی) که در جدول فوق آمده است و بر اساس امتیاز هر رتبه که در ذیل آمده است، برای هر شخص یک امتیاز تخصیص داده می شود:

رتبه	A <sup>+</sup>	A	A <sup>-</sup>	B <sup>+</sup>	B	C <sup>+</sup>	C	کمتر
امتیاز	۱۰	۹	۸	۶	۵	۳	۲	۰

لازم به ذکر است در صورت عدم وجود سابقه در سامانه مذکور امتیاز ۵ تعلق می گیرد. پس از تخصیص امتیاز برای اعضاء و شرکت امتیاز کلی بر اساس وزن های تعیین شده محاسبه گردید.

ردیف	شرح	امتیاز	ضریب وزنی	امتیاز وزنی
۱	امتیاز شرکت	۵.۰۰	۵۰٪	۲.۵
۲	میانگین امتیاز اعضای هیئت مدیره دارای حق امضا	۵.۰۰	۳۰٪	۱.۵
۳	میانگین امتیاز سایر اعضای هیئت مدیره	۵.۰۰	۲۰٪	۱
	<b>مجموع</b>	<b>۱۵.۰۰</b>	<b>۱۰۰٪</b>	<b>۵</b>

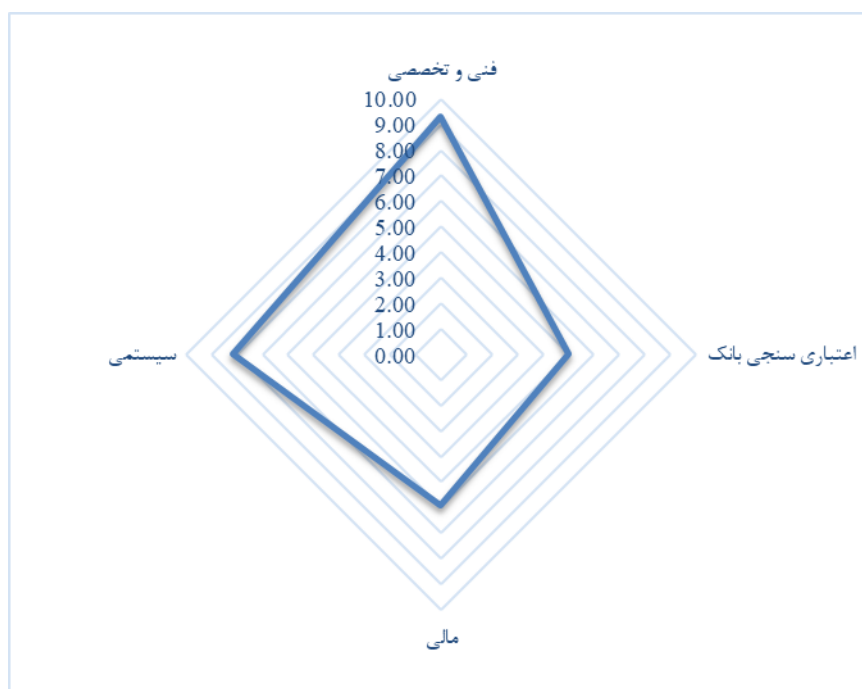
## فصل ۶- نتایج نهایی ارزیابی

### ۷-۱- امتیازات نهایی

مطابق ارزیابی صورت‌گرفته در ۴ حوزه موردنظر امتیاز شرکت ۷۲.۴۵ شده است. امتیازات هر حوزه باتوجه‌به ضرایب مربوط به آن در جدول ذیل آمده است.

ردیف	عنوان شاخص ارزیابی	امتیاز (بدون وزن)	ضریب وزنی (ضمانت‌نامه)	امتیاز در ضمانت‌نامه
۱	فنی و تخصصی	۹.۳۳	۳	۲۷.۹۸
۲	سیستمی	۸.۱۸	۲	۱۶.۳۵
۳	مالی	۶.۰۴	۳	۱۸.۱۲
۴	اعتباری سنجی بانک	۵.۰۰	۲	۱۰.۰۰
مجموع امتیازات کسب شده				۷۲.۴۵

### نمودار بررسی چهار حوزه



۲-۷- رتبه و حد اعتباری

بر اساس مجموع امتیازات کسب شده متقاضی، رتبه و حد اعتباری تعیین می‌گردد که این رتبه و حد مطابق جدول ذیل محاسبه می‌گردد. حد اعتباری متقاضی طبق صورت‌های مالی سه سال گذشته شرکت و بر اساس چهار شاخص درآمد عملیاتی، سود خالص، حقوق صاحبان سهام، سرمایه در گردش و دارایی ثابت بدین صورت محاسبه می‌گردد که بر اساس رتبه متقاضی میزان درصدهای مشخص شده در جدول در مقادیر شاخص‌های فوق ضرب و با هم جمع می‌گردد.

لازم به ذکر است تراز مالی سال جاری بر اساس نوبت‌گیری به یک سال تبدیل می‌گردد:

سال ۱۴۰۱	سال ۱۴۰۰	سال ۱۳۹۹	سال ۱۳۹۸
۱۰٪	۷۰٪	۱۵٪	۵٪

لذا حد اعتباری اولیه شرکت به شرح ذیل می‌باشد:

میانگین وزنی	سال ۱۴۰۱	سال ۱۴۰۰	سال ۱۳۹۹	سال ۱۳۹۸	اعداد به میلیون ریال
	۱۰٪	۷۰٪	۱۵٪	۵٪	وزن سال
۱۰۲,۱۲۱	۱۱۴,۷۸۷	۱۱۰,۰۰۷	۷۳,۸۷۸	۵۱,۱۱۵	فروش + درآمد ارائه خدمات
۱۶,۱۴۷	۶۵,۳۴۲	۱۲,۵۱۳	۴,۳۰۱	۴,۱۷۰	سود خالص
۴۴,۹۳۹	۴۵,۴۱۶	۴۷,۰۳۹	۴۵,۳۷۹	۱۳,۲۷۱	حقوق صاحبان سهام
۴۱,۰۰۵	۲۸۷,۵۰۰	۲۴,۲۱۵	۶,۷۳۷-	۷۳,۶۹۹-	سرمایه در گردش
۸۲,۹۵۷	۹۰,۴۳۶	۸۱,۲۴۹	۸۴,۶۴۵	۸۶,۸۵۳	دارایی ثابت
		۴۹,۲۲۵			حد اعتباری اولیه



مطابق جدول فوق و باتوجه به شروط عدم شمول ماده ۱۴۱ قانون تجارت، عدم چک برگشتی شرکت و اعضای هیئت‌مدیره و نوع ثبت شرکت، حد اعتباری شرکت بر اساس نوع ثبت شرکت به شرح ذیل است.

نمی‌باشد	شرکت مشمول ماده ۱۴۱
سهامی عام، خاص و تضامنی	نوع ثبتی شرکت
ندارد	چک برگشتی
۴۹,۲۲۵	حد اعتباری با لحاظ نوع ثبتی شرکت

اعداد به میلیون ریال

تسهیلات و ضمانت‌نامه‌های جاری از مدل کسر شده و حد اعتباری نهایی به تفکیک پیمانکاری و تعهد پرداخت با ضرایب مشخص شده ذیل به شرکت تعلق می‌گیرد:

B % 60	چک	B	کسر می‌گردد: 20 درصد ضمانت‌نامه‌های پیمانکاری	ضمانت‌نامه پیمانکاری=A	حد اعتباری = A
B % 40	ضامن				
C % 40	چک	C	کسر می‌گردد: 50 درصد تسهیلات و ضمانت‌نامه تعهد	تسهیلات و ضمانت‌نامه تعهد پرداخت=A40%	
C % 60	ضامن				

تذکر: جهت افزایش حد اعتباری ترهین ملک توسط شرکت صورت پذیرد.

تذکر: شرکت‌های دارای شرایط خاص مانند حوزه نظامی که امکان ارائه مستندات مورد نیاز مدل را ندارند بر اساس نظر کارشناس فنی و کارشناس ارزیابی تعیین حد اعتباری گردد.

لذا حد نهایی شرکت به شرح ذیل می‌باشد:

۷۶,۹۱۹		تسهیلات جاری	
۲,۶۰۰		ضمانت‌نامه‌های پیمانکاری جاری	
۰		ضمانت‌نامه‌های تعهد پرداخت جاری	
۲۹,۲۲۳	چک شرکت	۴۸,۷۰۵	پیمانکاری
۱۹,۴۸۲	ضامن معتبر		
۰	چک شرکت	-	تعهد پرداخت
۰	ضامن معتبر		

اعداد به میلیون ریال







