

# گزارش ارزیابی و اعتبارسنجی شرکت صفا سازه

تاریخ تنظیم گزارش:  
۱۴۰۲/۱۰/۰۵

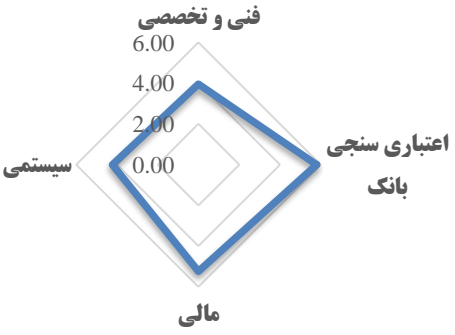
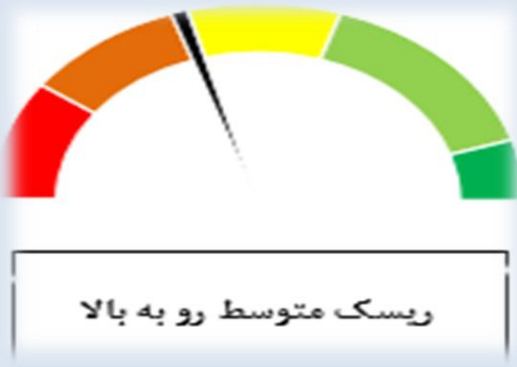
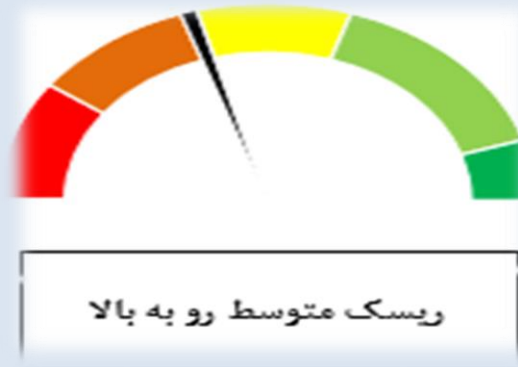


توانمندسازان  
فناوری‌های نوین

تلفن: ۰۲۱-۹۶۸۶۲۱۲۵  
نشانی: کیلومتر ۲۰ جاده دماوند، پارک  
فناوری پردیس نبش نوآوری هشتم،  
پلاک ۸۲

[www.tavanmandsazan.ir](http://www.tavanmandsazan.ir)

این گزارش توسط شرکت توانمندسازان تهیه و تنظیم شده است

نام شرکت:					شرکت صفا سازه خلیج فارس				
سال تأسیس:		۱۳۹۰		سرمایه فعلی (میلیون ریال):		۵،۰۰۱		موضوع فعالیت:	
نوع ثبت:		سهامی خاص		نوع دانش بنیانی و تاریخ آن:		-		اجرای کلیه عملیات راه سازی اعم از راه های اصلی و فرعی ، بزرگراه ها ، آزادراه ها ، راه های ریلی ، باند فرودگاه ، سیستم های انتقال هوایی پایدار ، تونل ها و پل ها راه های زیر زمینی و تجهیز و نگهداری فنی سیستم های حمل و نقل و تهیه و تولید و تعمیر تجهیزات راه داری و اجرای عملیات تولید آسفالت و شن و ماسه و راه اندازی خطوط تولید و کارخانجات تولید آسفالت و شن و ماسه و طراحی ، محاسبه ، اجرا ، نظارت ، مشاوره پروژه های عمرانی اعم از آجری ، سنگی ، بتنی و فلزی و فعالیت در زمینه ساخت و احداث شهرک های مسکونی ، تجاری و اداری و جاده سازی ، راه سازی ، محوطه سازی ، پل سازی ، تونل سازی ، خاکریزی و خاکبرداری ، سد سازی ، تسطیح اراضی . بهسازی و نوسازی بافت های فرسوده شهری و غیرشهری	
تعداد نیروی انسانی:		۲۵		شناسه ملی شرکت:		10980217730		محل ثبت:	
نوع ضمانت نامه درخواستی:		تعیین حد اعتباری		کارفرما:		سهم آشنا		لامرد	
امتیاز مشاور فنی:		۳.۹۵		امتیاز مشاور سیستمی:		۳.۸۳		امتیاز نهایی:	
۴۶.۸۲		۴۶.۸۲		۴۶.۸۲		۴۶.۸۲		۴۶.۸۲	
									
میانگین امتیاز کل نسبت های مالی منتخب		۴۸		امتیاز مالی		۵.۲۴		امتیاز اعتباری:	
۵.۸		۵.۸		۵.۸		۵.۸		۵.۸	
مبلغ تسهیلات جاری: (میلیون ریال)		۵.۸۶۶		مبلغ ضمانت نامه جاری: (میلیون ریال)		۷۳.۱۱۷		مجموع قراردادهای جاری شرکت (میلیون ریال)	
237,870		237,870		237,870		237,870		237,870	



جدول پیشنهاد حد اعتباری:

اعداد به میلیون ریال است.

۳۲,۶۳۶	حد اعتباری اولیه
۳۲,۶۳۶	حد اعتباری با لحاظ نوع ثبتی شرکت
نمی باشد	دانش بنیان
۳۲,۶۳۶	حد اعتباری نهایی

## خلاصه گزارش ارزیابی

شرکت صفا سازه خلیج فارس در تاریخ ۱۳۹۰/۰۳/۲۱ به ثبت رسیده و در زمینه پیمانکاری آئینه و پروژه های عمرانی با ارگانهای مختلف از جمله دانشگاه علوم پزشکی استان فارس، کمیته امداد امام خمینی(ره) استان فارس، اداره کل فنی و حرفه ای استان فارس، اداره کل تعاون کار و رفاه اجتماعی استان فارس، پالایشگاه گاز پارسیان و چندین کارفرما بخش خصوصی، همکاری داشته است.

این شرکت در سال ۱۴۰۱ موفق به اخذ گواهینامه صلاحیت پیمانکاری از سازمان مدیریت و برنامه ریزی استان فارس گردید و در حال حاضر به عنوان پیمانکار حوزه آئینه گرید ۴ و در زمینه تاسیسات و تجهیزات رتبه ۵ و رتبه ۵ نیرو شهرستان لامرد شناخته م ی شود .

## معرفی شرکت

شرکت تاکنون موفق به اخذ چهار گواهینامه شده است :

گواهینامه تایید صلاحیت ایمنی  
گواهینامه صلاحیت پیمانکاری  
گواهینامه استاندارد ایزو ۹۰۰۱  
گواهینامه استاندارد ایزو ۱۴۰۰۱

## مجوزات

با توجه به ریسک‌های فنی ذکر شده، می‌توان نتیجه گرفت که شرکت صفا سازه خلیج فارس در حال حاضر در وضعیتی نامطمئن قرار دارد. این شرکت ممکن است در آینده با مشکلات و چالش‌های جدی مواجه شود.

## وضعیت اجرایی و فنی

با توجه به استعلام بانکی صورت گرفته شخصیت حقوقی و اعضای هیئت مدیره رفتار مخاطره آمیزی نداشته است و در حال حاضر مبلغ ۵،۸۶۶ میلیون ریال تسهیلات جاری بانکی داشته و یازده فقره ضمانتنامه ۷۳،۱۱۷ که غالباً از نوع پیمانکاری بوده دارد.

## وضعیت اعتباری

شرکت صفا سازه خلیج فارس علی رغم عمر بالای ده سال شرکت با توجه به نوع عملیات پیمانکاری تا سال ۱۳۹۹ در اظهارنامه مالیاتی زیانده بوده است اما در طی سه سال اخیر افزایش درآمدهای عملیاتی ناشی از اخذ پروژه های عمرانی به مبلغ ۲۱۰،۸۹۸ میلیون ریال رسیده است که البته سود اظهاری شرکت در حدود دو درصد بوده است. سرمایه ثبتی طی سه سال اخیر افزایش داشته و به مبلغ ۵،۰۰۰ میلیون ریال رسیده است اما شرکت در صورت های مالی رسمی دارای زیان انباشته به مبلغ ۱،۷۷۵ میلیون ریال می باشد. دارایی های شرکت در دفاتر رسمی صفر ذکر شده و از نظر مالی ریسک شرکت را بالا می برد . میزان حسابهای دریافتنی و پرداختنی طی سه سال اخیر افزایش یافته که ناشی از افزایش عملیات مالی بوده است. بطور کلی امتیاز مالی متوسط اخذ می شود.

## وضعیت مالی

با عنایت به بررسی صورتهای مالی سه سال اخیر ، رفتار اعتباری شرکت توانمندی فنی و بررسی ساختار شرکت حد اعتباری اولیه شرکت طبق مدل مبلغ ۳۳،۱۹۴ میلیون ریال بوده که پس از کسر تسهیلات و ضمانتنامه های جاری مبلغ ۱۰،۰۰۰ میلیون ریال حد اعتباری از نوع تعهد پرداخت قابل پذیرش می باشد.

## حد اعتباری

با توجه به ارزیابی های صورت گرفته حد اعتباری مبلغ ۱۰،۰۰۰ میلیون ریال با چک شرکت قابل پذیرش ارزیابی می گردد.

## وضعیت کلی طرح

## فهرست

۳	مقدمه.....
۴	رویدادنگاری پرونده.....
۴	تیم ارزیاب پرونده.....
۵	فصل ۱- معرفی شرکت.....
۵	۱-۱- اطلاعات ثبتی شرکت.....
۵	۱-۲- اطلاعات اعضای هیئت‌مدیره شرکت.....
۶	۱-۳- اطلاعات سهام‌داران شرکت.....
۷	۱-۴- خلاصه‌ای از سابقه فعالیت شرکت.....
۷	۱-۵- معرفی محصولات و خدمات قابل ارائه شرکت.....
۹	۱-۶- وضعیت مجوزات و تأییدیه‌های شرکت.....
۱۱	۱-۷- وضعیت قراردادهای و سابقه فروش شرکت.....
۱۲	۱-۸- وضعیت دارایی‌های شرکت.....
۱۳	فصل ۲- ارزیابی فنی و تخصصی.....
۱۳	۲-۱- امتیاز فنی و تخصصی.....
۱۴	۲-۲- نظرات مشاور فنی.....
۱۷	فصل ۳- ارزیابی سیستمی.....
۱۷	۳-۱- امتیاز سیستمی.....
۱۸	فصل ۴- ارزیابی مالی.....
۱۸	۴-۱- بررسی صورت‌های مالی (ترازنامه).....
۲۰	۴-۲- بررسی صورت‌های مالی (صورت سود و زیان).....
۲۰	۴-۳- تراز آزمایشی مالی سال جاری شرکت.....
۲۲	۴-۴- بررسی نسبت‌های مالی.....
۲۶	۴-۵- امتیاز مالی.....
۲۷	فصل ۵- اعتبارسنجی بانکی.....
۲۷	۵-۱- رتبه اعتباری شرکت و اعضای هیئت‌مدیره.....
۳۰	۵-۲- امتیاز اعتباری.....
۳۱	فصل ۶- نتایج نهایی ارزیابی.....
۳۱	۷-۱- امتیازات نهایی.....
۳۲	۷-۲- رتبه و حد اعتباری.....
۳۵	۷-۳- پیشنهاد نهایی.....

## مقدمه

بانک‌ها، صندوق‌ها و مؤسسات مالی و اعتباری باتوجه به وضعیت اعتباری شرکت‌ها در مورد میزان ارائه خدمات مالی خود (میزان تسهیلات، نرخ بهره، میزان تضامین و اعتبار موردنیاز جهت ضمانت‌نامه) به آن‌ها با استفاده از مدل‌های مختلف اعتبارسنجی به صورت سالیانه تصمیم‌گیری می‌نمایند. گزارش حاضر، گزارش اعتبارسنجی و تعیین حد و رتبه اعتباری شرکت صفا سازه است. این گزارش به سفارش کارگزاری سهم آشنا جهت ارائه خدمات مالی به شرکت مذکور توسط شرکت توانمندسازان فناوری‌های نوین به‌عنوان کارگزار ارزیابی تهیه شده است. در این گزارش، ارزیابی موردنظر با استفاده از مدل اعتبارسنجی صندوق توسعه فناوری‌های نوین که در قالب دستورالعملی سازمانی به تصویب هیئت‌مدیره آن رسیده است، صورت گرفته است. در این مدل اعتبارسنجی، مطابق تصویر مفهومی زیر ارزیابی در پنج حوزه مختلف انجام می‌گیرد و رتبه به دست آمده بر اساس شرایط خاصی که در مدل برای حمایت از شرکت‌های دانش‌بنیان و فناوری که محصولات خاص و استراتژیک دارند، در نظر گرفته شده است تعدیل می‌گردد.



تمامی ارزیابی‌ها بر اساس اطلاعات خود اظهاری شرکت‌ها، اسناد و مدارک ارائه شده از سوی آن‌ها و جلسه و مصاحبه حضوری که در محل شرکت با حضور مدیران و نفرات کلیدی آن‌ها برگزار می‌شود، صورت گرفته است. در نهایت لازم به ذکر است که این گزارش از نوع مشاوره‌ای است و هیچ مسئولیتی را برای شرکت کارگزار به همراه ندارد. اطلاعات مورد استفاده قرار گرفته برای تهیه گزارش با امضای تعهدنامه رازداری در اختیار شرکت کارگزار قرار گرفته است و شرکت توانمندسازان فناوری‌های نوین به شرکت ارزیابی شونده تعهد داده که نسبت به رازداری اطلاعات متعهد بماند.



## رویدادنگاری پرونده

بعد از بازدید		قبل از بازدید	
۱۴۰۲/۰۹/۲۸	تکمیل مدارک پس از بازدید	۱۴۰۲/۰۹/۰۷	ارائه درخواست متقاضی به کارگزار
۱۴۰۲/۰۹/۲۸	ارائه گزارش مشاوران	۱۴۰۲/۰۹/۰۷	ارجاع طرح به کارگزار
۱۴۰۲/۱۰/۰۵	تدوین گزارش ارزیابی	۱۴۰۲/۰۹/۲۰	تکمیل مدارک
۱۴۰۲/۱۰/۰۶	ارسال گزارش به کارگزار	۱۴۰۲/۰۹/۲۷	بازدید از متقاضی

## تیم ارزیاب پرونده

نام، نام خانوادگی	سمت	مدرک تحصیلی	مقطع تحصیلی
محمد کلاهی	مدیرعامل	مدیریت صنعتی	کارشناسی ارشد
مجید محمدی	کارشناس مسئول ارزیابی	اقتصاد انرژی	کارشناسی ارشد
محمد رضا فلاح	کارشناس پرونده	مهندسی صنایع	کارشناسی ارشد
سیدجواد میرمعینی	مشاور فنی	مدیریت حرفه ای	کارشناسی ارشد

## فصل ۱- معرفی شرکت

## ۱-۱- اطلاعات ثبتی شرکت

صفا سازه خلیج فارس		نام شرکت:	
۸۹۲	شماره ثبت:	۱۳۹۰/۰۳/۲۱	تاریخ ثبت:
۱۰۹۸۰۲۱۷۷۳۰	شناسه ملی:	لامرد	محل ثبت:
۵,۰۰۱ میلیون ریال	سرمایه فعلی:	سهامی خاص	نوع شرکت:
<p>اجرای کلیه عملیات راه سازی اعم از راه‌های اصلی و فرعی ، بزرگراه‌ها ، آزادراه‌ها ، راه‌های ریلی ، باند فرودگاه ، سیستم‌های انتقال هوایی پایدار ، تونل‌ها و پل‌ها راه‌های زیر زمینی و تجهیز و نگهداری فنی سیستم‌های حمل و نقل و تهیه و تولید و تعمیر تجهیزات راه داری و اجرای عملیات تولید آسفالت و شن و ماسه و راه اندازی خطوط تولید و کارخانجات تولید آسفالت و شن و ماسه و طراحی ، محاسبه ، اجرا ، نظارت ، مشاوره پروژه‌های عمرانی اعم از آجری ، سنگی ، بتنی و فلزی و فعالیت در زمینه ساخت و احداث شهرکهای مسکونی ، تجاری و اداری و جاده سازی ، راه سازی ، محوطه سازی ، پل سازی ، تونل سازی ، خاکریزی و خاکبرداری ، سد سازی ، تسطیح اراضی . بهسازی و نوسازی بافتهای فرسوده شهری و غیرشهری</p>			
امضاء منفرد آقای مدیر عامل همراه با مهر شرکت و یا با امضاء منفرد رییس هیئت مدیره همراه با مهر شرکت		حق امضا:	مدیر عامل: احسان پوریامهر
-		آدرس وبسایت:	تلفن: ۰۹۱۷۳۸۲۶۹۲۷
نوع ملک: استیجاری <input type="checkbox"/> مالک <input checked="" type="checkbox"/>		نشانی: استان فارس ، شهرستان لامرد ، بخش مرکزی ، شهر لامرد، محله چاه قایدی ، شهید ناصر غضنفری ، کوچه ((حسنی)) ، کوچه (حسینی نینوا) ، پلاک ۰ ، طبقه همکف	

## ۱-۲- اطلاعات اعضای هیئت مدیره شرکت


ردیف	نام و نام خانوادگی	سمت	سال تولد	تحصیلات
۱	احسان پوریامهر	مدیرعامل	۱۳۶۱/۰۶/۲۷	کارشناسی ارشد عمران ۲۰ سال سابقه اجرایی
۲	رحیم پوریامهر	ریس هیات مدیره	۱۳۶۴/۰۴/۱۹	کارشناسی مکانیک و صنایع و ۱۴ سال سابقه اجرایی
۳	علیرضا پوریامهر	نایب رییس هیات مدیره	۱۳۶۶/۰۲/۲۶	کارشناسی ارشد روانشناسی ۸ سال سابقه اجرایی



## ۱-۳- اطلاعات سهام‌داران شرکت

ردیف	نام سهام‌دار	نوع شخصیت حقیقی/حقوقی	کد ملی / شناسه ملی	تعداد سهم	ارزش سهم (میلیون ریال)	درصد سهام
۱	احسان پوریامهر	حقیقی	۲۵۲۹۷۱۹۷۱۳	۴۱	۲,۰۵۰	۴۱
۲	رحیم پوریامهر	حقیقی	۲۵۲۹۸۹۶۵۱۸	۴۰	۲,۰۰۰	۴۰
۳	علیرضا پوریامهر	حقیقی	۲۵۲۹۹۲۰۱۲۵	۱۹	۹۵۰	۱۹
مجموع						
					۵,۰۰۱	۱۰۰٪

استعلام اعضای هیئت‌مدیره در سایت رسمی به شرح ذیل است:

احسان پوریامهر			
بیوگرافی	شرکت‌های مرتبط	لیست‌های مرتبط	آگهی‌های رسمی
<input checked="" type="checkbox"/>	عضو اصلی هیئت‌مدیره	از ۱۴۰۰/۰۳/۱۰ تا ۱۴۰۲/۰۳/۱۰	<input checked="" type="checkbox"/>
<input checked="" type="checkbox"/>	عضو اصلی هیئت‌مدیره	از ۱۴۰۰/۰۳/۱۰ تا ۱۴۰۲/۰۳/۱۰	<input checked="" type="checkbox"/>
<input checked="" type="checkbox"/>	مدیرعامل	از ۱۴۰۰/۱۰/۳۰	<input checked="" type="checkbox"/>
<input checked="" type="checkbox"/>	رئیس هیئت‌مدیره	از ۱۴۰۰/۰۲/۰۱	<input checked="" type="checkbox"/>
رحیم پوریامهر			
بیوگرافی	شرکت‌های مرتبط	لیست‌های مرتبط	آگهی‌های رسمی
شرکت	سمت	تاریخ	آگهی مرتبط و سمت‌های قبلی
<input checked="" type="checkbox"/>	رئیس هیئت‌مدیره	از ۱۴۰۰/۱۰/۳۰	<input checked="" type="checkbox"/>
<input checked="" type="checkbox"/>	مدیرعامل	از ۱۴۰۰/۰۲/۰۱	<input checked="" type="checkbox"/>
علیرضا پوریامهر			
بیوگرافی	شرکت‌های مرتبط	لیست‌های مرتبط	آگهی‌های رسمی
<input checked="" type="checkbox"/>	نائب رئیس هیئت‌مدیره	از ۱۴۰۰/۱۰/۳۰	<input checked="" type="checkbox"/>
<input checked="" type="checkbox"/>	نائب رئیس هیئت‌مدیره	از ۱۴۰۰/۰۲/۰۱	<input checked="" type="checkbox"/>
 شرکت صفا سازه خلیج فارس			

## ۱-۴- خلاصه‌ای از سابقه فعالیت شرکت



شرکت صفا سازه خلیج فارس در تاریخ ۱۳۹۰/۰۳/۲۱ به ثبت رسیده و در زمینه پیمانکاری آئینه و پروژه های عمرانی با ارگانهای مختلف از جمله دانشگاه علوم پزشکی استان فارس، کمیته امداد امام خمینی(ره) استان فارس، اداره کل فنی و حرفه ای استان فارس، اداره کل تعاون کار و رفاه اجتماعی استان فارس، پالایشگاه گاز پارسیان و چندین کارفرما بخش خصوصی، همکاری داشته است.

این شرکت در سال ۱۴۰۱ موفق به اخذ گواهینامه صلاحیت پیمانکاری از سازمان مدیریت و برنامه ریزی استان فارس گردید و در حال حاضر به عنوان پیمانکار حوزه آئینه گردید ۴ و در زمینه تاسیسات و تجهیزات رتبه ۵ و رتبه ۵ نیرو شهرستان لامرد شناخته میشود .

## ۱-۵- معرفی محصولات و خدمات قابل ارائه شرکت

## • بهسازی لرزه ای

✓ ارائه امور مشاوره بهسازی لرزه ای

✓ اجرای طرح بهسازی سازه

بهسازی لرزه ای به معنای بهبود بخشیدن به وضعیت لرزه ای ساختمان های موجود می باشد به گونه ای که هدف اصلی در بهسازی برابر ساختن ظرفیت ساختمان با نیاز لرزه ای است.

## • خدمات مهندسی

✓ خدمات تدارک ملزومات و تجهیز پروژه

✓ خدمات اجرایی پروژه

## • مدیر فنی و نظارت بر اجرا

✓ ارائه خدمات مهندسی و مدیریت فنی

✓ نظارت بر پروژه های عمرانی

✓ شهرک سازی

پروژه های شاخص شرکت :

عنوان پروژه ساختمان اداری و آموزشی دکتر حیاتی

کارفرما دانشگاه آزاد اسلامی واحد لامرد



عنوان پروژه پروژه محوطه سازی کمپ رفاهی و عنوان

پروژه مسکونی نخلستان

کارفرما شرکت پالایش گاز پارسیان



کمپ رفاهی و مسکونی نخلستان واقع در غرب پالایشگاه گاز پارسیان میباشد و با بهره گیری از مساحتی بالغ بر ۳هکتار مکانی آرام جهت کارکنان پالایشگاه میباشد.

مجموعه رفاهی شامل قسمتهای مختلف از جمله فضای چایخوری و کافی شاپ، آمفی تاتر روباز، فضای دور همی، آنمای خشک موزیکال و محوطه بازی میباشد.

عنوان پروژه محوطه سازی و پست برق بیمارستان لامرد

کارفرما دانشگاه علوم پزشکی و خدمات بهداشتی استان فارس





## عنوان پروژه اجرای بخشی از استخر سر پوشیده کارگران شهرستان لامرد

ساختمان استخر سر پوشیده کارگران شهرستان لامرد در قسمت شرقی شهر واقع شده است و با مساحتی بالغ بر ۸۰۰ متر مربع مکانی مناسب جهت رفاه حال کلیه کارگران و دیگر اقشار مردم میباشد.

مجموعه استخر شامل قسمتهای مختلفی از جمله موتور خانه و دیگر تاسیسات جهت بهره برداری از قسمتهای مختلف مانند سونا خشک وتر، جکوزی و استخر ویژه کودکان ... است.

## ۱-۶- وضعیت مجوزات و تأییدیه‌های شرکت

ردیف	عنوان	مرجع صدور	تاریخ صدور	مدت اعتبار
۱	گواهینامه تأیید صلاحیت ایمنی	وزارت کار	۱۴۰۰	۲ سال
۲	گواهینامه صلاحیت پیمانکاری	سازمان برنامه بودجه	۱۴۰۱	-
۳	گواهینامه استاندارد ایزو ۹۰۰۱	ELQM	2022	2025
۴	گواهینامه استاندارد ایزو 14001	ELQM	2022	2025

تصویر مجوزات و تأییدیه‌های شرکت به شرح ذیل است:







جمهوری اسلامی ایران

ریاست جمهوری  
سازمان برنامه و بودجه کشور  
سازمان مدیریت و برنامه ریزی استان فارس

شماره: ۶۳۸۷۹۳  
تاریخ: ۱۴۰۱/۱۱/۲۵

# گواهینامه صلاحیت پیمانکاری

جناب آقای احسان پوریامهر

مدیر عامل محترم شرکت صفا سازه خلیج فارس

شماره ثبت ۸۹۲

با استناد به مصوبه شماره ۴۸۰۱۳/ت/۳۳۲۵۱ هـ مورخ ۱۳۸۱/۱۲/۱۱ بهیت محترم وزیران و با توجه به اجراء شرایط لازم و تایید صلاحیت آن شرکت در سلسله جابج تشحیس صلاحیت عوامل نظام فنی اجرایی، بر این وسیله صلاحیت آن شرکت برای انجام امور پیمانکاری از تاریخ صدور این گواهینامه تا پایان دوره ارزشیابی و حد اکثر تا تاریخ ۱۴۰۵/۱۱/۲۵ اعلام می گردد.

شناسه ملی شرکت: ۱۰۹۸۰۲۱۷۷۳۰

خواهشمند است برای مشاهده جزئیات گواهینامه صادره به پایگاه

<http://sajar.mporg.ir> مراجعه فرمایید.

رجایت مفاد قانون برگزاری مناقصات، موضوع ابلاغیه شماره ۱۳۰۸۱۰ مورخ ۱۳۸۳/۱۱/۱۷ از رئیس مجلس شورای اسلامی، آیین نامه های اجرایی مربوط و تعرفت کاری مجاز در زمان ارجاع کار توسط آن شرکت ضروری است.

رئیس سازمان مدیریت و برنامه ریزی استان فارس

• مرکز تغییر در ارکان و سهام شرکت و اطلاعات آتیا آوران (دیدرعال)، بهیت دیره و کارکنان آتیا آوران باید حد اکثر ظرف مدت سه ماه در سلسله <http://sajat.mporg.ir> ثبت و ارسال گردد.

• حرقرارد جدید حد اکثر ظرف مدت سه ماه پس از انعقاد قرارداد و صورت وضعیت های جدید پس از تایید کارفرما در سلسله ساجت ثبت شود، تا آتیا آنها به تمام تشحیس صلاحیت دوره صدور آزاوسازی ظرفت منظور شود.

در صورت مغایرت مطالب این گواهینامه با اطلاعات موجود در پایگاه <http://sajar.mporg.ir> اطلاعات پایگاه اصالت دارد.

به مندرجات پشت صفحه گواهینامه توجه فرمایید.

۱-۷- وضعیت قراردادهای و سابقه فروش شرکت

فروش سال‌های ۱۳۹۹-۱۴۰۱ بر اساس صورت مالی حسابرسی شده و فروش سال ۱۴۰۲ بر اساس تراز مالی آزمایشی شرکت به شرح ذیل است:

ردیف	عنوان قرارداد	نام کارفرما	مبلغ قرارداد (میلیون ریال)	تاریخ قرارداد	مدت قرارداد	وضعیت فعالی
۱	درآمدهای عملیاتی	-	۱۰,۳۱۱	۱۳۹۹	-	مختومه
۲	درآمدهای عملیاتی	-	۳,۳۱۰	۱۴۰۰	-	مختومه
۳	درآمدهای عملیاتی	-	۲۱۰,۹۸۹	۱۴۰۱	-	مختومه
۴	درآمدهای عملیاتی	-	۳۰,۰۰۰	۱۴۰۲	-	مختومه
۵	محوطه سازی کمپ رفاهی و مسکونی نخلستان	پالایشگاه گاز پارسیان	۱۲۴,۴۹۲	۱۴۰۱	-	جاری
۶	اجرای استخر سر پوشیده کارگران لامرد(فاز اول)	اداره کل تعاون کار و رفاه اجتماعی استان فارس	۲۱,۲۹۸	۱۴۰۱	-	جاری
۷	اجرای استخر سر پوشیده کارگران لامرد(فاز دوم)	اداره کل تعاون کار و رفاه اجتماعی استان فارس	۲۷,۰۸۰	۱۴۰۱	-	جاری
۸	اجرای محوطه سازی و پست برق و موتور خانه بیمارستان لامرد	دانشگاه علوم پزشکی استان فارس	۶۵,۰۰۰	۹۸	-	جاری
			۲۳۷,۸۷۰	مجموع قراردادهای جاری (میلیون ریال)		
			۲۵۴,۶۱۰	مجموع قراردادهای خاتمه یافته (میلیون ریال)		

قراردادهای جاری به پیوست گزارش ارائه شده است .

۸-۱- وضعیت دارایی‌های شرکت

دارایی‌های ثابت مشهود شرکت به استناد صورت مالی حسابرسی شده سال ۱۴۰۱ به شرح است:

ردیف	لیست دارائی‌های شرکت	ارزش دفتری	ارزش بازار فعلی
۱	دارائی های ثابت مشهود	۴۲۱	-
۲	دارائی های نامشهود	-	-
۳	سایر دارائی ها	-	-
	<b>جمع کل</b>	<b>۴۲۱</b>	<b>-</b>

شرکت صفا سازه خلیج فارس (سهامی خاص)  
یادداشت‌های توضیحی صورت های مالی  
سال مالی منتهی به ۲۹ اسفند ۱۴۰۱

۷- دارایی های ثابت مشهود

جمع	اثاثیه و منصوبات
ریال	ریال
۰	۰
۴۲۱,۰۰۰,۰۰۰	۴۲۱,۰۰۰,۰۰۰
۴۲۱,۰۰۰,۰۰۰	۴۲۱,۰۰۰,۰۰۰
۰	۰
۰	۰
۰	۰
۰	۰
-	۰
۴۲۱,۰۰۰,۰۰۰	۴۲۱,۰۰۰,۰۰۰
-	-

بهای تمام شده :

مانده در ابتدای سال ۱۴۰۰  
افزایش

مانده در پایان سال ۱۴۰۰  
افزایش

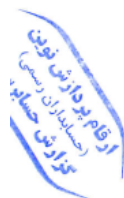
مانده در پایان سال ۱۴۰۱  
استهلاک انباشته:

مانده در ابتدای سال ۱۴۰۰  
استهلاک

مانده در پایان سال ۱۴۰۰  
استهلاک

مانده در پایان سال ۱۴۰۱  
مبلغ دفتری در پایان سال ۱۴۰۱

مبلغ دفتری در پایان سال ۱۴۰۰



۷-۱- داراییهای ثابت در قابل خطرات ناشی از سیل و زلزله و... از پوشش بیمه ای برخوردار نمی باشد.

## فصل ۲- ارزیابی فنی و تخصصی

## ۲-۱- امتیاز فنی و تخصصی

ارزیابی فنی و تخصصی متقاضی باتوجه به مزیت رقابتی موقت و پایدار آن و با در نظر گرفتن شاخص‌های مدنظر به‌طور هم‌زمان توسط مشاور فنی طرح با استفاده از پرسش‌نامه استاندارد بررسی و امتیازات آن محاسبه شده است. امتیازات مربوط به هر شاخص بر اساس ضریب وزنی موردنظر در جدول ذیل آمده است. براین اساس طبق ارزیابی مشاور امتیاز شرکت ۳.۹۵ از ۱۰ شده است و شرکت از منظر فنی در وضعیت ریسک (متوسط رو به بالا) قرار دارد.

ردیف	عنوان شاخص ارزیابی	وضعیت	امتیاز (بدون وزن)	ضریب وزنی (درصد)	امتیاز وزنی
۱	وضعیت امکانات و تجهیزات فنی شرکت جهت تولید و ارائه خدمات	ضعیف	۲.۵	۱۰٪	۰.۲۵
۲	وضعیت گواهی‌نامه‌ها و مجوزات مرتبط با تولید یا ارائه خدمات	خوب	۶.۵	۵٪	۰.۳۲۵
۳	تعداد، مهارت، تخصص و تجربه نیروی انسانی	ضعیف	۴	۱۵٪	۰.۶
۴	وضعیت سابقه اجرایی قراردادهای، تولید یا خدمات مشابه مرتبط با موضوع درخواست	متوسط	۴.۵	۱۵٪	۰.۶۷۵
۵	وضعیت مستندات مربوط به طراحی محصول یا برنامه فنی ارائه خدمات	متوسط	۵	۵٪	۰.۲۵
۶	وضعیت شرکت از نظر سطح توانمندی تولید یا ارائه خدمات (برون‌سپاری و ...)	متوسط	۴.۵	۱۰٪	۰.۴۵
۷	توانمندی تأمین قطعات و مواد اولیه موردنیاز تولید محصول یا ارائه خدمات	ضعیف	۲.۵	۱۰٪	۰.۲۵
۸	وضعیت شرکت در آزمایش‌ها و تست‌های کنترل کیفی موردنیاز	خوب	۶.۵	۵٪	۰.۳۲۵
۹	وضعیت توانمندی فنی شرکت در بازار و در مقایسه با رقبا	ضعیف	۳.۵	۱۵٪	۰.۵۲۵
۱۰	وضعیت توانمندی فنی پشتیبانی و خدمات پس از فروش	ضعیف	۳	۱۰٪	۰.۳
	مجموع امتیاز		۴۲.۵	۱۰۰٪	۳.۹۵



## ۲-۲- نظرات مشاور فنی

- تعدد امکانات و تجهیزات فنی شرکت محدود است. شرکت فاقد برخی از امکانات و تجهیزات فنی مورد نیاز برای اجرای پروژه‌های عمرانی در حوزه ابنیه و تاسیسات است. این امر می‌تواند باعث افزایش هزینه‌ها و کاهش کیفیت پروژه‌ها شود.
- شرکت عمرانی در حوزه ابنیه و تاسیسات دارای گواهی‌نامه‌های معتبر از سازمان‌های مربوطه است. برخی از گواهی‌نامه‌های شرکت:
  - گواهی‌نامه صلاحیت پیمانکاری از سازمان برنامه و بودجه
  - گواهی‌نامه ایمنی و بهداشت حرفه‌ای از وزارت تعاون، کار و رفاه اجتماعی
  - گواهی‌نامه استاندارد مدیریت کیفیت از موسسه استاندارد و تحقیقات صنعتی ایران
- توانمندی‌های فنی کارکنان شرکت عمرانی در حوزه ابنیه و تاسیسات در حد متوسط است.
  - عدم وجود نیروی متخصص در دفتر فنی شرکت می‌تواند باعث بروز مشکلاتی در زمینه‌هایی مانند طراحی، محاسبات، و نظارت بر پروژه‌ها شود.
  - عدم وجود گزارشات مدون کارگاهی می‌تواند باعث کاهش کیفیت پروژه‌ها و افزایش خطرات ایمنی شود.
- شرکت در حال حاضر تنها یک پروژه جاری به ارزش سی میلیارد ریال دارد و تعدد پروژه‌های زیادی با توجه به سابقه ثبتی را ندارد.
- فاقد گزارشات و مستندات فنی و کارگاهی میباشد(تنها از گزارشات روتین داخلی استفاده مینماید) و از نرم افزارها کنترل پروژه که یکی از ملزومات شرکت های عمرانی میباشد استفاده نمینماید .
- با توجه به ماهیت پروژه‌های عمرانی و تاسیساتی، شرکت‌های موفق دارای زنجیره تامین بسیار مناسبی در خصوص تامین مصالح هستند. زنجیره تامین مصالح شامل کلیه فعالیت‌های مرتبط با تامین مصالح مورد نیاز پروژه‌ها از تامین‌کنندگان تا تحویل به کارگاه است. در حال حاضر، شرکت کلیه مصالح خود را به صورت روتین از بازار تهیه می‌نماید. این امر به این معناست که شرکت هیچ کنترلی بر تامین کنندگان مصالح ندارد و قیمت خرید مصالح کاملاً تابعی از بازار است. با توجه به اینکه توان مالی شرکت جهت تامین حداقل نیمی از مصالح پروژه‌ها جوابگو نمی‌باشد، شرکت مجبور است برای تامین مصالح مورد نیاز خود از بازار اقدام نماید. این امر باعث می‌شود که شرکت در معرض نوسانات قیمت مصالح در بازار قرار گیرد. نوسانات قیمت مصالح می‌تواند باعث افزایش هزینه‌های پروژه‌ها و کاهش سودآوری شرکت شود. همچنین، می‌تواند باعث ایجاد مشکلاتی در روند اجرای پروژه‌ها شود.
- با توجه به اینکه شرکت دارای نیروی دفتر فنی در اختیار ندارد و اکثر پروژه‌های شرکت عمرانی و ساختمانی هستند، لذا نیاز به داشتن نیروهای متخصص در بحث بررسی و کنترل کیفیت مصالح می‌باشد.
- در حال حاضر، شرکت از آزمایشگاه‌های بتن خارج از مجموعه برای انجام آزمایشات و تست‌های کنترل کیفی مصالح استفاده می‌نماید. این امر می‌تواند مزایایی مانند دسترسی به تجهیزات و امکانات پیشرفته آزمایشگاهی و بهره‌مندی از دانش و تجربه کارشناسان آزمایشگاه‌های خارج از مجموعه را داشته باشد.
- با این حال، عدم وجود نیروی متخصص در دفتر فنی شرکت می‌تواند باعث مشکلاتی در زمینه‌های زیر شود:
  - عدم امکان انجام آزمایشات و تست‌های کنترل کیفی برخی از مصالح که نیاز به تجهیزات و دانش تخصصی دارند.
  - عدم امکان نظارت دقیق بر روند انجام آزمایشات و تست‌های کنترل کیفی.
  - عدم امکان ارزیابی دقیق نتایج آزمایشات و تست‌های کنترل کیفی

تعدد شرکت‌های مشابه در حوزه عمرانی و ساختمانی بسیار زیاد است. این امر باعث شده است که شرکت‌ها برای برنده شدن در مناقصات با یکدیگر رقابت شدیدی داشته باشند.

شرکت مورد نظر، امید زیادی به برنده شدن در مناقصات آتی را دارد. با این حال، شرکت‌های با رتبه‌های بالاتر و توان مالی بیشتر و کمتر نیز در مناقصات شرکت خواهند کرد. این تعدد شرکت‌ها، درصد برنده شدن شرکت مورد نظر را در مناقصات آتی بسیار پایین آورده است. علاوه بر این، شرکت مورد نظر پروژه‌های مطلوبی را نیز در اختیار به صورت جاری ندارد. این امر می‌تواند باعث کاهش درآمد و سودآوری شرکت شود.

ماهیت شرکت الزامی به خدمات پس از فروش ندارد اما مبلغی از قراردادهای شرکت به عنوان حسن انجام کار نزد کارفرما باقی خواهند ماند که با مصاحبه با شرکت در جلسه برگزار شده در تنها پروژه جاری شرکت هنوز موفق به دریافت مبلغ حسن انجام کار نشده است همچنین بنا بر اظهار خود شرکت یکی از پروژه‌های شرکت مبلغ قابل توجهی از مانده صورت وضعیت به ارایه شده به صورت نوکول درآمده و شرکت هیچ گونه برنامه حقوقی برای دریافت آن ندارد

با توجه به ریسک‌های فنی ذکر شده، می‌توان نتیجه گرفت که شرکت عمرانی مورد نظر در حال حاضر در وضعیتی نامطمئن قرار دارد. این شرکت ممکن است در آینده با مشکلات و چالش‌های جدی در اجرای پروژه‌ها مواجه شود.

شرکت صفا سازه خلیج فارس، در حال حاضر با ریسک‌های فنی قابل توجهی مواجه است. این ریسک‌ها می‌توانند باعث کاهش موفقیت شرکت در اجرای پروژه‌ها و افزایش هزینه‌های آن شوند. بنابراین، میزان اثرگذاری این ریسک‌ها بر آینده شرکت، موضوعی مهم و قابل تأمل است.

#### ❖ امکانات و تجهیزات فنی

فقدان برخی از امکانات و تجهیزات فنی مورد نیاز، می‌تواند باعث افزایش هزینه‌ها و کاهش کیفیت پروژه‌ها شود. به عنوان مثال، اگر شرکت فاقد ماشین‌آلات مناسب باشد، ممکن است مجبور شود از خدمات شرکت‌های دیگر استفاده کند. این امر می‌تواند باعث افزایش هزینه‌های پروژه شود. همچنین، اگر شرکت فاقد تجهیزات آزمایشگاهی مناسب برای کنترل کیفیت مصالح باشد، ممکن است پروژه‌ها با کیفیت پایینی اجرا شوند. این امر می‌تواند باعث کاهش رضایت مشتریان و افزایش ماندگاری هزینه‌های حسن انجام کار در پروژه‌ها شود.

#### ❖ مهارت و تخصص کارکنان

سطح مهارت و تخصص کارکنان در حوزه ابنیه و تاسیسات در حد متوسط است. این امر می‌تواند باعث بروز مشکلاتی در زمینه‌های طراحی، محاسبات، و نظارت بر پروژه‌ها شود. به عنوان مثال، اگر کارکنان شرکت در زمینه طراحی سازه‌های بتنی مهارت کافی نداشته باشند، ممکن است سازه‌های ناپایداری طراحی کنند. این امر می‌تواند باعث بروز خطرات ایمنی شود. همچنین، اگر کارکنان شرکت در زمینه محاسبات مالی پروژه‌ها مهارت کافی نداشته باشند، ممکن است پروژه‌ها با بودجه‌ای نامناسب اجرا شوند. این امر می‌تواند باعث کاهش سودآوری شرکت شود.

#### ❖ زنجیره تامین مصالح

قرار گرفتن شرکت در معرض نوسانات قیمت مصالح در بازار، می‌تواند باعث افزایش هزینه‌های پروژه‌ها و کاهش سودآوری شرکت شود. به عنوان مثال، اگر قیمت مصالح ساختمانی به طور ناگهانی افزایش یابد، شرکت ممکن است نتواند هزینه‌های پروژه‌ها را پوشش دهد. این امر می‌تواند باعث بروز مشکلاتی در روند اجرای پروژه‌ها شود.

#### ❖ آزمایشات و تست‌های کنترل کیفی

عدم امکان انجام آزمایشات و تست‌های کنترل کیفی برخی از مصالح که نیاز به تجهیزات و دانش تخصصی دارند، می‌تواند باعث کاهش کیفیت پروژه‌ها شود. همچنین، عدم امکان نظارت دقیق بر روند انجام آزمایشات و تست‌های کنترل کیفی، می‌تواند باعث افزایش خطرات ایمنی شود.

#### ❖ رقابت

تعدد شرکت‌های مشابه در حوزه عمرانی و ساختمانی، می‌تواند باعث کاهش شانس برنده شدن شرکت در مناقصات شود. این امر می‌تواند باعث کاهش درآمد و سودآوری شرکت شود.

#### ❖ نتیجه‌گیری

با توجه به مطالب ذکر شده، می‌توان نتیجه گرفت که ریسک‌های فنی می‌توانند تأثیر قابل توجهی بر آینده شرکت عمرانی داشته باشند. بنابراین، شرکت باید اقدامات لازم را برای کاهش این ریسک‌ها انجام دهد.

#### ❖ وضع حال حاضر شرکت

با توجه به ریسک‌های فنی ذکر شده، می‌توان نتیجه گرفت که شرکت صفا سازه خلیج فارس در حال حاضر در وضعیتی نامطمئن قرار دارد. این شرکت ممکن است در آینده با مشکلات و چالش‌های جدی مواجه شود.

#### ❖ راهکارهای بهبود وضعیت شرکت

شرکت عمرانی می‌تواند با انجام اقدامات زیر، وضعیت خود را بهبود بخشد:

- تجهیزات و امکانات فنی مورد نیاز خود را تامین نماید.
- برای کارکنان خود برنامه‌های آموزشی و توانمندسازی برگزار نماید.
- با تامین‌کنندگان مصالح قراردادهای بلندمدت منعقد نماید.
- با آزمایشگاه‌های بتن خارج از مجموعه قراردادهای همکاری بلندمدت منعقد نماید.
- برای افزایش شانس برنده شدن در مناقصات، توان مالی و فنی خود را تقویت کند.
- برای افزایش سهم بازار خود، پروژه‌های مطلوب‌تری را شناسایی و جذب کند.

انجام این اقدامات می‌تواند باعث کاهش ریسک‌های فنی شرکت و بهبود وضعیت آن در آینده شود.

**شرکت صفا سازه خلیج فارس، با توجه به ریسک‌های فنی قابل توجهی که دارد، لذا می‌بایست اقدامات لازم را برای کاهش این ریسک‌ها مطابق پیشنهادات راهکارهای بهبود وضعیت شرکت ذکر شده انجام دهد. در غیر این صورت، ممکن است در آینده با مشکلات و چالش‌های جدی مواجه شود. با توجه به اینکه شرکت مذکور تقاضای مبلغ یکصد میلیارد ریال تامین مالی را از طریق سکوهای تامین مالی جمعی را دارد به نظر می‌رسد در صورت مناسب بودن نتایج فصل‌های مختلف گزارش ارزیابی و مد نظر قرار دادن ریسک‌های فنی شرکت حداکثر مبلغ پنجاه میلیارد ریال تامین مالی با تضامین معتبر از جمله ضمانت تعهد پرداخت انجام پذیرد.**

## فصل ۳- ارزیابی سیستمی



ریسک متوسط رو به بالا

## ۳-۱- امتیاز سیستمی

ارزیابی سیستمی و مدیریتی متقاضی با توجه به مزیت رقابتی موقت و پایدار آن و با در نظر گرفتن شاخص‌های چهارچوب PCF1 به طور هم‌زمان توسط مشاور سیستمی با استفاده از پرسش‌نامه استاندارد بررسی و امتیازات آن محاسبه شده است. بر این اساس طبق ارزیابی مشاور امتیاز شرکت ۳۸۳ از ۱۰ شده است و شرکت از منظر سیستمی در وضعیت ریسک (متوسط رو به بالا) قرار دارد.

ردیف	عنوان شاخص ارزیابی	وضعیت	امتیاز (بدون وزن)	ضریب وزنی (درصد)	امتیاز وزنی
۱	توانمندی مدیریت و برنامه‌ریزی استراتژیک در شرکت	ضعیف	۴	۱۵٪	۰.۶
۲	فرایند بودجه‌ریزی سالانه و پروژه‌های شرکت	متوسط	۵.۵	۱۰٪	۰.۵۵
۳	توانمندی درک بازار، مشتریان، قابلیت‌های آن‌ها و توسعه و مدیریت بازاریابی و فروش	ضعیف	۴	۱۵٪	۰.۶
۴	فرایند مدیریت ارتباط با مشتریان (CRM) در تمام بخش‌های مرتبط با مشتری	متوسط	۴.۵	۱۰٪	۰.۴۵
۵	توانمندی مدیریت فرایندهای تولید یا مدیریت و کنترل پروژه و ابزارهای مورد نیاز	متوسط	۵.۵	۵٪	۰.۲۷۵
۶	فرایندهای تدارکات، انبارداری و برنامه‌ریزی و مدیریت منابع زنجیره تأمین شرکت	ضعیف	۳	۱۰٪	۰.۳
۷	توانمندی مدیریت مالی و مدیریت اموال و دارایی‌های شرکت	بسیار ضعیف	۲	۱۰٪	۰.۲
۸	توانمندی استفاده از تکنولوژی‌های نوین در پیشبرد اهداف و فعالیت‌های شرکت	بسیار ضعیف	۲	۵٪	۰.۱
۹	فرایند توسعه و مدیریت منابع انسانی (استخدام، آموزش، ارتقا، تشویق و ارزیابی رضایت شغلی)	بسیار ضعیف	۲	۱۰٪	۰.۲
۱۰	بررسی وجود قراردادهای جاری شرکت و توانمندی در اجرای قراردادها	متوسط	۵.۵	۱۰٪	۰.۵۵
مجموع امتیاز			۳۸	۱۰۰٪	۳۸۳

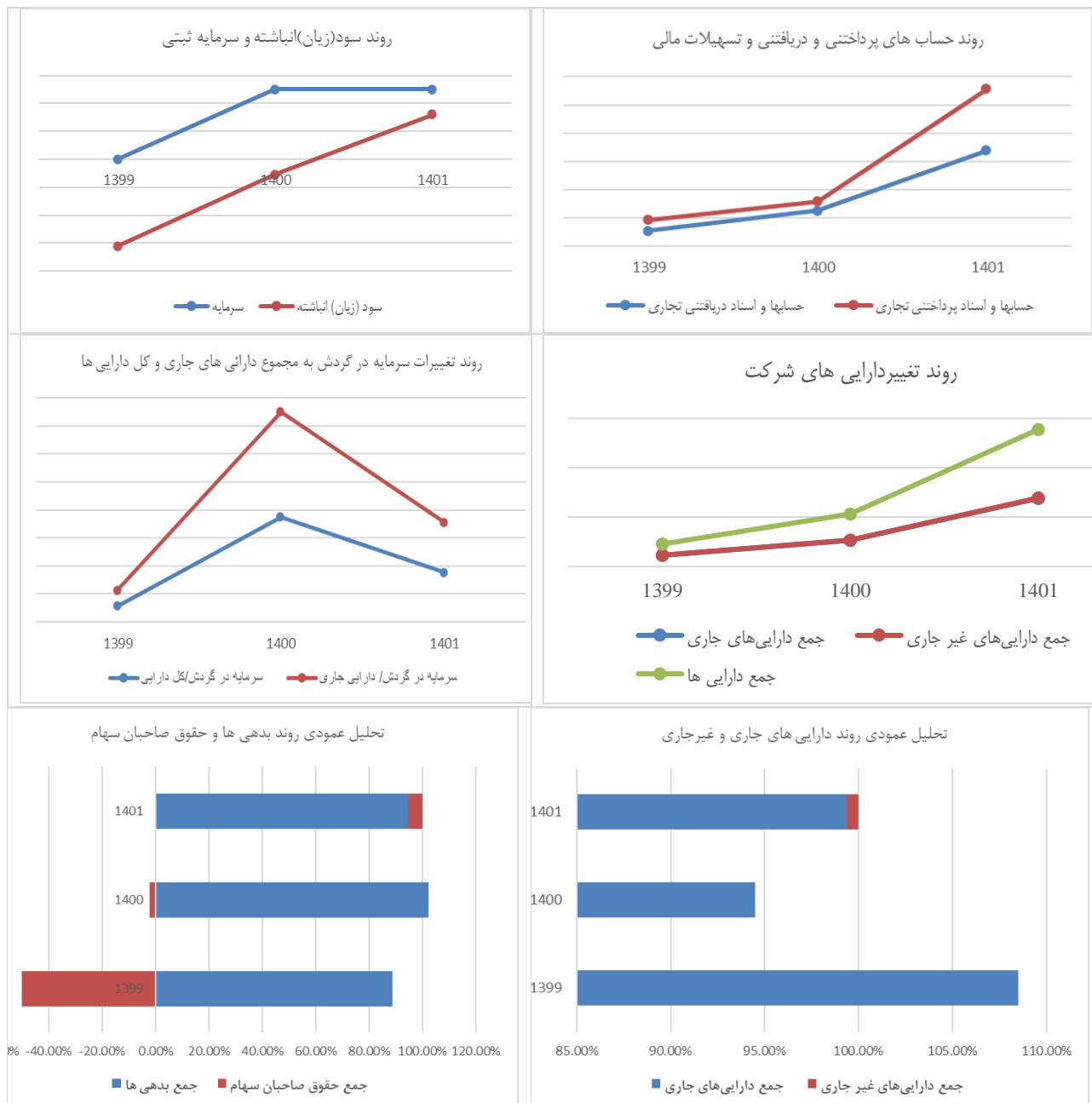
## فصل ۴ - ارزیابی مالی

## ۴-۱ - بررسی صورت‌های مالی (ترازنامه)

بر اساس اطلاعات صورت مالی حسابرسی شده سال‌های ۱۴۰۱-۱۴۰۰ اطلاعات مالی ترازنامه شرکت در سه سال گذشته مطابق جدول ذیل است:

حسابرسی	حسابرسی	حسابرسی	حسابرسی	حسابرسی	حسابرسی	میلیون ریال
۱۴۰۱	۱۴۰۰	۱۳۹۹	۱۴۰۱	۱۴۰۰	۱۳۹۹	
۲۲۸٪	۲۹۵٪	۱۰۰٪	۱,۱۳۰	۱,۴۶۲	۴۹۶	موجودی نقد و بانک
-	-	۱۰۰٪	۰	۰	۰	سرمایه‌گذاری‌های کوتاه‌مدت
۶۲۵٪	۲۳۱٪	۱۰۰٪	۶۷,۸۲۴	۲۵,۱۳۱	۱۰,۸۵۷	حساب‌ها و اسناد دریافتی تجاری
-	-	۱۰۰٪	۰	۰	۰	سایر اسناد دریافتی
-	-	۱۰۰٪	۰	۰	۰	جاری شرکا و سهام‌داران
-	-	۱۰۰٪	۰	۰	۰	موجودی مواد و کالا
-	-	۱۰۰٪	۰	۰	۰	سفارش‌ها و پیش‌پرداخت‌ها
۶۰۷٪	۲۳۴٪	۱۰۰٪	۶۸,۹۵۴	۲۶,۵۹۳	۱۱,۳۵۳	<b>جمع دارایی‌های جاری</b>
-	-	۱۰۰٪	۴۲۱	۰	۰	دارایی‌های ثابت مشهود
-	-	۱۰۰٪	۰	۰	۰	دارایی‌های نامشهود
-	-	۱۰۰٪	۰	۰	۰	سرمایه‌گذاری‌های بلندمدت
-	-	۱۰۰٪	۰	۰	۰	سایر دارایی‌ها
-	-	۱۰۰٪	۴۲۱	۰	۰	<b>جمع دارایی‌های غیر جاری</b>
۶۱۱٪	۲۳۴٪	۱۰۰٪	۶۹,۳۷۵	۲۶,۵۹۳	۱۱,۳۵۳	<b>جمع دارایی‌ها</b>
۵۵۴٪	۸۴٪	۱۰۰٪	۴۳,۷۲۳	۶۶۰۶	۷,۸۹۳	حساب‌ها و اسناد پرداختی تجاری
-	-	۱۰۰٪	۰	۰	۰	سایر حساب‌ها و اسناد پرداختی
-	-	۱۰۰٪	۰	۰	۰	جاری شرکا و سهام‌داران
-	-	۱۰۰٪	۰	۰	۰	پیش‌دریافت‌ها
-	-	۱۰۰٪	۰	۰	۰	ذخیره مالیات
-	-	۱۰۰٪	۰	۰	۰	سود سهام پرداختی
۲۶٪	۰٪	۱۰۰٪	۵۷۰	۰	۲,۱۶۷	تسهیلات مالی دریافتی
۴۴۰٪	۶۶٪	۱۰۰٪	۴۴,۲۹۳	۶۶۰۶	۱۰,۰۶۰	<b>جمع بدهی‌های جاری</b>
۰٪	۰٪	۱۰۰٪	۰	۰	۷,۰۰۰	حساب‌ها و اسناد پرداختی بلندمدت
-	-	۱۰۰٪	۲۱,۳۵۷	۲۰,۵۷۰	۰	تسهیلات مالی دریافتی بلندمدت
-	-	۱۰۰٪	۰	۰	۰	ذخیره مزایای پایان خدمت کارکنان
۳۰۵٪	۲۹۴٪	۱۰۰٪	۲۱,۳۵۷	۲۰,۵۷۰	۷,۰۰۰	<b>جمع بدهی‌های غیر جاری</b>
۳۸۵٪	۱۵۹٪	۱۰۰٪	۶۵,۶۵۰	۲۷,۱۷۶	۱۷,۰۶۰	<b>جمع بدهی‌ها</b>
۵۰۰۰٪	۵۰۰۰٪	۱۰۰٪	۵,۰۰۰	۵,۰۰۰	۱۰	سرمایه
۱۰۰٪	۱۰۰٪	۱۰۰٪	۵۰۰	۵۰۰	۵۰۰	اندوخته قانونی
-	-	۱۰۰٪	۰	۰	۰	سایر اندوخته‌ها
-	-	۱۰۰٪	۰	۰	۰	مازاد تجدید ارزیابی و سایر سودهای تحقق نیافته
۲۹٪	۹۸٪	۱۰۰٪	۱,۷۷۵-	۶,۰۸۳-	۶,۲۱۷-	سود (زیان) انباشته
۶۵٪-	۱۰٪	۱۰۰٪	۳,۷۲۵	(۵۸۳)	(۵,۷۰۷)	<b>جمع حقوق صاحبان سهام</b>
۶۱۱٪	۲۳۴٪	۱۰۰٪	۶۹,۳۷۵	۲۶,۵۹۳	۱۱,۳۵۳	<b>جمع بدهی و حقوق صاحبان سهام</b>

تصویر نمودارهای مرتبط



## ۲-۴- بررسی صورت‌های مالی (صورت سود و زیان)

بر اساس اطلاعات صورت مالی حسابرسی شده سال‌های ۱۴۰۰ تا ۱۴۰۱ اطلاعات مالی شرکت، اطلاعات مالی صورت سود و زیان شرکت در سه سال گذشته مطابق جدول ذیل است:

حسابرسی	حسابرسی	حسابرسی	حسابرسی	حسابرسی	حسابرسی	میلیون ریال
۱۴۰۱	۱۴۰۰	۱۳۹۹	۱۴۰۱	۱۴۰۰	۱۳۹۹	
۲۱۰٪	۳٪	۱۰۰٪	۲۱۰,۹۸۹	۳,۳۱۰	۱۰۰,۳۱۱	درآمد عملیاتی
۲۰۶٪	۳٪	۱۰۰٪	۲۰۴,۶۱۸	۲,۹۲۵	۹۹,۴۶۷	بهای تمام شده درآمد عملیاتی
۷۵۵٪	۴۶٪	۱۰۰٪	۶,۳۷۱	۳۸۵	۸۴۴	سود (زیان) ناخالص
۰٪	۰٪	۱۰۰٪	۰	۰	۶,۷۱۰	جمع هزینه‌های فروش، اداری و عمومی
-	-	۱۰۰٪	۰	۰	۰	خالص سایر درآمدها و اقلام عملیاتی
۱۰۹٪-	۷٪-	۱۰۰٪	۶,۳۷۱	۳۸۵	(۵,۸۶۶)	سود (زیان) عملیاتی
۳۷۴٪	۴۶٪	۱۰۰٪	۲,۰۶۳	۲۵۱	۵۵۱	هزینه‌های مالی
-	-	۱۰۰٪	۰	۰	۰	خالص سایر درآمدها و هزینه‌های غیرعملیاتی
۶۷٪-	۲٪-	۱۰۰٪	۴,۳۰۸	۱۳۴	(۶,۴۱۷)	سود (زیان) قبل از کسر مالیات
-	-	۱۰۰٪	۰	۰	۰	مالیات بر درآمد
۶۷٪-	۲٪-	۱۰۰٪	۴,۳۰۸	۱۳۴	(۶,۴۱۷)	سود (زیان) خالص

## تصویر نمودارهای مرتبط



## ۳-۴- تراز آزمایشی مالی سال ۱۴۰۲ شرکت

## تراز آزمایشی کل

از تاریخ ۱۳۰۳/۰۱/۰۱ تا تاریخ ۱۳۰۳/۰۶/۳۱

صفا سازه خلیج فارس

صفحه ۱

مانده پایان دوره		گردش طی دوره		حساب ابتدای دوره		نام حساب	شمار حساب
بستانکار	بدهکار	بستانکار	بدهکار	بستانکار	بدهکار		
۳۷,۶۶۱,۶۱۹,۵۵۹	۰	۹۶,۸۷۷,۰۱۲,۰۵۵	۳۸,۰۸۵,۲۷۶,۹۲۷	۰	۱,۱۳۰,۰۱۷,۵۶۹	وجه نقد	۱۱۱
۰	۳۷,۰۳۹,۳۳۶,۱۱۱	۰	۳۰,۰۰۰,۰۰۰,۰۰۰	۰	۷,۰۳۹,۳۳۶,۱۱۱	حساب‌ها و اسناد دریافتی تجاری	۱۲۰
۰	۱۳,۶۱۱,۰۷۳,۵۷۸	۰	۰	۰	۱۳,۶۱۱,۰۷۳,۵۷۸	حساب‌ها و اسناد دریافتی غیرتجاری	۱۳۱
۰	۳۳۱,۰۰۰,۰۰۰	۰	۰	۰	۳۳۱,۰۰۰,۰۰۰	دارائی ثابت	۲۱۱
۷,۰۱۰,۰۶۳,۵۱۳	۰	۳۸,۹۵۰,۰۰۰,۰۰۰	۳۵,۰۰۰,۰۰۰,۰۰۰	۳۳,۰۶۰,۰۶۳,۵۱۳	۰	حساب‌ها و اسناد پرداختی تجاری	۲۳۰
۱۸,۹۸۹,۰۲۱,۱۵۳	۰	۰	۰	۱۸,۹۸۹,۰۲۱,۱۵۳	۰	حساب‌ها و اسناد پرداختی غیرتجاری	۲۳۱
۰	۵۱,۹۷۶,۳۸۷,۳۹۵	۳۸,۰۸۵,۲۷۶,۹۲۷	۵۱,۸۷۷,۰۱۲,۰۵۵	۰	۳۸,۱۸۴,۸۵۰,۳۶۷	جاری شرکت	۲۳۲
۵۷۰,۳۰۰,۹۷۰	۰	۰	۰	۵۷۰,۳۰۰,۹۷۰	۰	تسهیلات مالی	۲۳۰
۳۱,۳۵۶,۹۷۰,۷۱۰	۰	۰	۰	۳۱,۳۵۶,۹۷۰,۷۱۰	۰	وام‌های بلندمدت	۲۳۱
۱,۶۷۴,۳۱۳,۹۱۰	۰	۰	۰	۱,۶۷۴,۳۱۳,۹۱۰	۰	حساب‌های پرداختی بلندمدت	۲۳۲
۵,۰۰۱,۰۰۰,۰۰۰	۰	۰	۰	۵,۰۰۱,۰۰۰,۰۰۰	۰	سرمایه	۵۱۱
۵۰۰,۰۰۰,۰۰۰	۰	۰	۰	۵۰۰,۰۰۰,۰۰۰	۰	اندرخته‌ها	۵۲۱
۰	۱,۷۷۵,۳۹۰,۶۳۱	۰	۰	۰	۱,۷۷۵,۳۹۰,۶۳۱	سود و زیان سنواتی	۵۳۱
۳۰,۰۰۰,۰۰۰,۰۰۰	۰	۳۰,۰۰۰,۰۰۰,۰۰۰	۰	۰	۰	درآمد پیمان	۶۱۱
۰	۳۸,۹۵۰,۰۰۰,۰۰۰	۰	۳۸,۹۵۰,۰۰۰,۰۰۰	۰	۰	قیمت تمام شده پیمان	۷۳۱
۱۳۳,۷۶۳,۳۸۸,۸۱	۱۳۳,۷۶۳,۳۸۸,۸۱	۳۰۳,۹۱۳,۳۹۰,۹۸	۳۰۳,۹۱۳,۳۹۰,۹۸	۷۱,۱۵۱,۸۶۹,۳۵۶	۷۱,۱۵۱,۸۶۹,۳۵۶	جمع صفحه	سه شنبه ۱۳۰۳/۰۸/۲۳ ساعت ۱۴:۱۱
۱۳۳,۷۶۳,۳۸۸,۸۱	۱۳۳,۷۶۳,۳۸۸,۸۱	۳۰۳,۹۱۳,۳۹۰,۹۸	۳۰۳,۹۱۳,۳۹۰,۹۸	۷۱,۱۵۱,۸۶۹,۳۵۶	۷۱,۱۵۱,۸۶۹,۳۵۶	جمع کل	





۴-۴- بررسی نسبت‌های مالی

نمودار	۱۴۰۱	۱۴۰۰	۱۳۹۹	نسبت ایده‌آل	عنوان شاخص
				حداکثر امتیاز	
<p>نسبت جاری</p>	۱.۵۶	۴.۰۳	۱.۱۳	۱.۹۴	
	۸	۱۰	۵.۸	۱۰	
<p>نسبت آنی</p>	۱.۵۶	۴.۰۳	۱.۱۳	۰.۸۳	
	۱۵	۱۵	۱۵	۱۵	
<p>دوره وصول مطالبات</p>	۱۱۶	۲۷۳۴	۳۹	۰.۰۳	
	۹	۰	۱۱	۱۰	
<p>گردش دارایی‌ها</p>	۳.۰۴	۰.۱۲	۸.۸۴	۰.۳۱	
	۱۰	۳.۹	۱۰	۱۰	
<p>نسبت مالکانه</p>	۰.۰۵	۰.۰۲-	۰.۵۰-	۰.۶۶	
	۲.۲-	۰	۰	۱۰	
	۰.۹۵	۱.۰۲	۱.۵	۰.۳۴	نسبت بدهی به دارایی‌ها



<p>1399 1400 1401</p>	۴	۴	۰	۱۰	
<p>1399 1400 1401</p>	۰.۰۶	۰.۰۱	۰.۵۷-	۰.۱۸	نسبت بازده دارایی‌ها Return On Assets
	۳.۳	۰.۶	۰	۱۰	
<p>1399 1400 1401</p>	۱.۱۶	۰.۲۳-	۱.۱۲	۰.۲۶	نسبت بازده حقوق صاحبان سهام Return On Equity
	۱۰	۰	۱۰	۱۰	
<p>1399 1400 1401</p>	۰.۰۲	۰.۰۴	۰.۰۶-	۰.۵۶	نسبت بازده فروش Return On Sales
	۰.۵	۱.۱	۰	۱۵	
	۰	۰	۰	۰	مجموع امتیازات نسبت‌های مالی
	۵۷.۶	۳۴.۶	۵۱.۸	۱۰۰	

## تصویر نسبت‌های مالی صنعت

انبوه سازی، املاک و مستغلات  
نسبت‌های مالی

سودآوری (TTM/MRQ)	12 ماهه منتهی به				TTM/MRQ
	1397-06	1398-06	1399-06	1400-06	
حاشیه سود ناخالص TTM	0.319417387	0.344579855	0.528531261	0.662366474	0.651182956
حاشیه سود ناخالص MRQ				0.62626306	0.619881581
حاشیه سود عملیاتی TTM	0.255004381	0.29643385	0.450797269	0.589052602	0.589350451
حاشیه سود عملیاتی MRQ				0.535037193	0.409197998
حاشیه سود قبل از مالیات		0.094751203	0.108263582	0.154270805	0.154270805
حاشیه سود خالص TTM	0.09583505	0.10966173	0.433280954	0.529733702	0.566397029
حاشیه سود خالص MRQ				0.499427728	0.304230688
بازده دارایی ها	0.016435086	0.016274782	0.067397141	0.130244216	0.180922848
بازده حقوق صاحبان سهام	0.033262304	0.032656384	0.123444711	0.179782195	0.264984216
نیل از بهره و مالیات به دارایی	0.043731587	0.043993436	0.070121815	0.144828796	0.188254805
کارایی (TTM/MRQ)	12 ماهه منتهی به				TTM/MRQ
1397-06	1398-06	1399-06	1400-06		
گردش دارایی ها	0.171493474	0.148408949	0.155550665	0.245867339	0.319427608
گردش دارایی های ثابت	10.2982041	13.92518606	18.73273617	25.4984067	31.65101183
گردش موجودی کالا	0.323024124	0.281812262	0.185303171	0.21992218	0.327009287
دوره گردش موجودی کالا				1659.677981	1116.17625
گردش حساب های دریافتی	0.983753679	0.765550283	4.540994829	9.691424993	2.154124915
دوره وصول مطالبات				37.66216013	169.4423556
م/ریسک (TTM/MRQ)	12 ماهه منتهی به				TTM/MRQ
1397-06	1398-06	1399-06	1400-06		
بع بدهی ها به جمع دارایی ها	0.501140789	0.495576502	0.253604896	0.280511957	0.348622102
نسبت بدهی ها به حقوق صاحبان سهام	1.004573592	0.982461175	0.33977299	0.386695589	0.535207141
نسبت بدهی	0.238144403	0.209863509	0.054422305	0.063062067	0.067697894
بدهی به حقوق صاحبان سهام	0.477377981	0.416046258	0.072919621	0.086933275	0.10393029
نسبت بدهی های بلند مدت	0.030635572	0.042765903	0.015112842	0.026475597	0.022303995
بیت سود انباشته به دارایی ها	0.024588622	-0.008295496	0.040554667	0.12042594	0.140955833
نسبت پوشش هزینه بهره	1.40004559	1.448154281	5.048962315	19.34265219	36.20472604
نقدینگی (TTM/MRQ)	12 ماهه منتهی به				TTM/MRQ
1397-06	1398-06	1399-06	1400-06		
نسبت جاری	1.541789141	1.621883693	3.621750283	2.550044193	1.947640037
نسبت آبی	0.776795415	0.889484099	1.968818403	0.954289125	0.834053804
نسبت نقد	0.103036813	0.167820325	0.203147516	0.122646852	0.031994897
بجوه نقد (TTM/MRQ)	12 ماهه منتهی به				TTM/MRQ
1397-06	1398-06	1399-06	1400-06		
بجه نقد آزاد شرکت به درآمد	-0.015276772	0.164642707	0.152497015	0.025343255	-0.039836387
ند آزاد شرکت به سود خالص	-0.159406936	1.501368865	0.351958731	0.0478415	-0.070332974
نسبت جریان نقد سهامداران به درآمد		0.096941017	-0.102584442	0.071213497	0.071213497
نسبت جریان نقد سهامداران به سود خالص		0.884000436	-0.236761947	0.134432634	0.134432634
نسبت مخارج سرمایه ای به درآمد	-0.008583777	0.003047358	0.001004545	0.021714029	0.017271436
رج سرمایه ای به سود خالص	-0.089568238	0.027788712	0.00231846	0.040990462	0.030493514
ت وجه نقد عملیاتی به درآمد	-0.022747704	0.17121923	0.129892447	0.040162368	-0.027986391
قد عملیاتی به جمع بدهی ها	-0.007711257	0.050655237	0.044498892	0.035672165	-0.028180123
نسبت جریان نقد سرمایه گذاری به درآمد				-0.018538193	0.02614523
نسبت جریان نقد تامین مالی به درآمد				-0.057166875	-0.0049459
میلیارد (TTM/MRQ)	12 ماهه منتهی به				TTM/MRQ
1398-06	1399-06	1400-06	1401-06		
ارزش بنگاه	74849.85429	601313.3326	363874.3265	205295.3259	205295.3259
ارزش دفتری	23385.777	25481.866	89550.37	105384.745	108170.371
وجه نقد عملیاتی	-181.353	1229.577	1738.359	1335.999	-1321.402
وجه نقد آزاد شرکت	-121.792	1142.682	2040.88	843.042	-1880.91
وجه نقد آزاد سهامداران	0	0	-1372.921055	2368.913123	2368.913123

## تصویر اظهار نظر حسابرس

گزارش حسابرس مستقل و بازرسی قانونی - ادامهشرکت صفا سازه خلیج فارس (سهامی خاص)مبانی اظهار نظر مشروط

۴) استانداردهای حسابداری ناظر بر گزارشگری مالی در خصوص افشای کافی اطلاعات مالی مقایسه ای مربوط به سال مالی منتهی به ۳۰ اسفند ۱۳۹۹ و همچنین اقلام تشکیل دهنده ارقام منعکس در متن صورت های مالی سال مورد گزارش از طریق ارائه یادداشت های توضیحی همراه صورت های مالی رعایت نشده است.

۵) شرکت فاقد سیستم مناسب و مدون جهت تعیین بهای تمام شده خدمات ارائه شده و درآمدهای حاصل از آن است به گونه ای که درآمد و بهای تمام شده قراردادهای منعقد بر مبنای صورت وضعیتهای تایید شده محاسبه و در دفاتر شرکت اعمال گردیده است و هزینه های تحقق یافته طی سال بر اساس مبانی مناسب تحت سرفصلهای بهای تمام شده خدمات ارائه شده و هزینه های عمومی و اداری طبقه بندی نشده است. همچنین شرکت هیچگونه سپرده حسن انجام کار از بابت صورت وضعیت ها در حساب ها شناسایی نکرده است.

۶) به منظور پرداخت مالیات بر عملکرد سال مورد گزارش مبلغی بعنوان ذخیره در حساب ها انعکاس نیافته است، که در این خصوص مستندات کتبی نهایی در مورد وضعیت مالیات عملکرد و ارزش افزوده و معاملات فصلی ارائه نگردیده است بنابراین وجود هر گونه کسری ذخیره از بابت مراتب فوق منوط به بررسی و اظهار نظر مقامات مالیاتی می باشد.

۷) برخلاف استانداردهای حسابداری، طبق تاییدیه وصله از بانک رفاه شعبه لامرد میزان هزینه مالی تسهیلات مالی دریافتی به مبلغ ۲,۷۳۹ میلیون ریال می باشد که شرکت از این بابت مبلغی در حساب ها شناسایی و ثبت نشده است.

۸) پاسخ تاییدیه های ارسالی جهت سر فصل حساب های پرداختی بلند مدت (یادداشت ۱۲ توضیحی)، به مبلغ ۴۴۸۶ میلیون ریال واصل نشده است. با توجه به مراتب فوق، تعیین آثار تعدیلات احتمالی که در صورت دریافت پاسخ تاییدیه های یاد شده و انطباق آنها با حسابهای مذکور، بر صورتهای مالی مورد گزارش ضرورت می یافت، برای اینجانب امکانپذیر نگردیده است.

ارقام بوداوش نوین  
حسابداران رسمی  
گزارش حسابرسی



۴-۵- امتیاز مالی

جهت تخصیص امتیاز مالی متقاضی بر اساس صورت‌های مالی حسابرسی شده سال‌های ۵.۲۴، شاخص‌های مالی موردنظر در سه سال گذشته مطابق جدول فوق محاسبه و امتیاز نهایی متقاضی بر اساس وزن‌های تعیین شده به‌ازای هر سال مطابق جدول ذیل محاسبه گردید.

۱۴۰۱	۱۴۰۰	۱۳۹۹	
۵۷.۶	۳۴.۶	۵۱.۸	مجموع امتیاز مالی
۷۰٪	۲۰٪	۱۰٪	ضریب وزنی
۴.۰۳	۰.۶۹	۰.۵۲	امتیاز وزنی
۵.۲۴			مجموع امتیاز وزنی

## فصل ۵ - اعتبارسنجی بانکی

## ۵-۱ - رتبه اعتباری شرکت و اعضای هیئت مدیره

جدول ذیل طبق استعلام اعتباری انجام شده توسط سامانه اعتبارسنجی بانک صادرات در تاریخ ۱۴۰۲/۰۹/۲۳ تدوین گردیده است:

## شخص حقوقی: شرکت صفا سازه

تصویر استعلام

استعلام جامع پیام - پورتال جامع اطلاعات مشتریان						
نام مشتری: صفا سازه خلیج فارس		شماره / کد ملی: ۱۰۹۸۰۲۱۷۷۳۰		نوع متقاضی: حقوقی		
نوع استعلام: استعلام تسهیلات و تعهدات		توضیحات:				
<b>چکیده نتایج</b>						
<b>خلاصه وضعیت چک برگشتی در بانک مرکزی</b>						
مبلغ	بانک صادرات	سایر بانکها	کل شبکه بانکی	مبلغ	بانک صادرات	سایر بانکها
تعداد						
<b>خلاصه وضعیت در سامانه های داخلی بانک صادرات</b>						
مبلغ تسهیلات و تعهدات		مبلغ جاری		مبلغ غیر جاری		
روابط		غیر مستقیم وابسته		حساب مشترک		
مبلغ		ذی نفع		مبلغ		
درصد		وضعیت		مجاز		
<b>چکیده نتایج</b>						
<b>خلاصه وضعیت تسهیلات و تعهدات در بانک مرکزی</b>						
مبلغ	بانک صادرات	سایر بانکها	کل شبکه بانکی	مبلغ	بانک صادرات	سایر بانکها
تعداد						
<b>خلاصه وضعیت در سامانه های داخلی بانک صادرات</b>						
مبلغ تسهیلات و تعهدات		مبلغ جاری		مبلغ غیر جاری		
روابط		غیر مستقیم وابسته		حساب مشترک		
مبلغ		ذی نفع		مبلغ		
درصد		وضعیت		مجاز		

توجه: اعتبار این استعلام از تاریخ صدور به مدت ۷ روز بوده و مسئولیت کنترل نهایی به عهده آن واحد می باشد  
توجه: چک های ماده ۱۴ در این استعلام نمایش داده نمی شود

مهر و امضا

## نتیجه استعلام

نمونه: بر اساس گزارش اعتبارسنجی شرکت صفا سازه خلیج فارس در تاریخ ۱۴۰۲/۰۹/۲۳ دارای چک برگشتی نمی باشد وضعیت اعتباری شرکت متوسط بوده و رفتار اعتباری مخاطره آمیزی نداشته است و داری ۵,۸۶۶ میلیون ریال تسهیلات جاری بدون معوق و همچنین یازده فقره ضمانتنامه جاری پیمانکاری به مبلغ ۷۳,۱۱۷ میلیون ریال می باشد.

## شخص حقیقی: علیرضا پوریا مهر

تصویر استعلام

استعلام جامع پیام - پورتال جامع اطلاعات مشتریان						
نام مشتری: علیرضا پوریا مهر		شماره / کد ملی: ۲۵۲۹۹۲۰۱۲۵		نوع متقاضی: حقیقی		
نوع استعلام: استعلام تسهیلات و تعهدات		توضیحات:				
<b>چکیده نتایج</b>						
<b>خلاصه وضعیت چک برگشتی در بانک مرکزی</b>						
مبلغ	بانک صادرات	سایر بانکها	کل شبکه بانکی	مبلغ	بانک صادرات	سایر بانکها
تعداد						
<b>خلاصه وضعیت در سامانه های داخلی بانک صادرات</b>						
مبلغ تسهیلات و تعهدات		مبلغ جاری		مبلغ غیر جاری		
روابط		غیر مستقیم وابسته		حساب مشترک		
مبلغ		ذی نفع		مبلغ		
درصد		وضعیت		مجاز		
<b>چکیده نتایج</b>						
<b>خلاصه وضعیت تسهیلات و تعهدات در بانک مرکزی</b>						
مبلغ	بانک صادرات	سایر بانکها	کل شبکه بانکی	مبلغ	بانک صادرات	سایر بانکها
تعداد						
<b>خلاصه وضعیت در سامانه های داخلی بانک صادرات</b>						
مبلغ تسهیلات و تعهدات		مبلغ جاری		مبلغ غیر جاری		
روابط		غیر مستقیم وابسته		حساب مشترک		
مبلغ		ذی نفع		مبلغ		
درصد		وضعیت		مجاز		

توجه: اعتبار این استعلام از تاریخ صدور به مدت ۷ روز بوده و مسئولیت کنترل نهایی به عهده آن واحد می باشد  
توجه: چک های ماده ۱۴ در این استعلام نمایش داده نمی شود

مهر و امضا

نتیجه استعلام

شخص حقیقی رفتار مخاطره آمیز اعتباری نداشته و در حال حاضر مبلغ ۷,۹۱۳ میلیون ریال ۵ فقره تسهیلات جاری دارد.

شخص حقیقی: رحیم پوریامهر

تصویر استعلام

استعلام جامع پیام - پورتال جامع اطلاعات مشتریان

نام مشتری: رحیم پوریامهر شناسه / کد ملی: ۲۵۲۹۸۹۶۵۱۸ نوع متقاضی: حقیقی  
نوع استعلام: استعلام تسهیلات و تعهدات توضیحات:

چکیده نتایج

خلاصه وضعیت چک برگشتی در بانک مرکزی						
مبلغ	بانک صادرات	سایر بانکها	کل شبکه بانکی	مبلغ	بانک صادرات	سایر بانکها
-	-	-	-	-	-	-
-	-	-	-	-	-	-
خلاصه وضعیت در سامانه های داخلی بانک صادرات						
مبلغ تسهیلات و تعهدات	مبلغه جاری	مبلغه غیر جاری	مبلغ	وضعیت	درصد	مجاز
-	-	-	-	وضعیت	-	مجاز
روابط						
-	غیر مستقیم وابسته	حساب مشترک	-	-	-	-
-	ضامن	ذی نفع	-	-	-	-
-	-	-	-	-	-	-
استعلام تعهدات ارزی رفع نشده						
-	-	-	-	-	-	-

توجه: اعتبار این استعلام از تاریخ صدور به مدت ۷ روز بوده و مسئولیت کنترل نهایی به عهده آن واحد می باشد  
توجه: چک های ماده ۱۴ در این استعلام نمایش داده نمی شود

مهر و امضا

نتیجه استعلام

شخص حقیقی رفتار مخاطره آمیز اعتباری نداشته و در حال حاضر مبلغ ۴,۰۰۲ میلیون ریال ۵ فقره تسهیلات جاری دارد.

شخص حقیقی: احسان پوریامهر

تصویر استعلام

استعلام جامع پیام - پورتال جامع اطلاعات مشتریان

نام مشتری: احسان پوریامهر شناسه / کد ملی: ۲۵۲۹۷۱۹۷۱۳ نوع متقاضی: حقیقی  
نوع استعلام: استعلام تسهیلات و تعهدات توضیحات:

چکیده نتایج

خلاصه وضعیت چک برگشتی در بانک مرکزی						
مبلغ	بانک صادرات	سایر بانکها	کل شبکه بانکی	مبلغ	بانک صادرات	سایر بانکها
-	-	-	-	-	-	-
-	-	-	-	-	-	-
خلاصه وضعیت در سامانه های داخلی بانک صادرات						
مبلغ تسهیلات و تعهدات	مبلغه جاری	مبلغه غیر جاری	مبلغ	وضعیت	درصد	مجاز
-	-	-	-	وضعیت	-	مجاز
روابط						
-	غیر مستقیم وابسته	حساب مشترک	-	-	-	-
-	ضامن	ذی نفع	-	-	-	-
-	-	-	-	-	-	-
استعلام تعهدات ارزی رفع نشده						
-	-	-	-	-	-	-

توجه: اعتبار این استعلام از تاریخ صدور به مدت ۷ روز بوده و مسئولیت کنترل نهایی به عهده آن واحد می باشد  
توجه: چک های ماده ۱۴ در این استعلام نمایش داده نمی شود

مهر و امضا

نتیجه استعلام

شخص حقیقی رفتار مخاطره آمیز اعتباری نداشته و در حال حاضر مبلغ ۵,۱۷۷ میلیون ریال ۴ فقره تسهیلات جاری دارد.





## ۵-۲- امتیاز اعتباری

با استفاده از استعلام سامانه بانک مرکزی برای هر یک از اعضای هیئت‌مدیره و شرکت (هر یک به‌تنهایی) که در جدول فوق آمده است و بر اساس امتیاز هر رتبه که در ذیل آمده است، برای هر شخص یک امتیاز تخصیص داده می‌شود:

رتبه	A <sup>+</sup>	A	A <sup>-</sup>	B <sup>+</sup>	B	C <sup>+</sup>	C	کمتر
امتیاز	۱۰	۹	۸	۶	۵	۳	۲	۰

لازم به ذکر است در صورت عدم وجود سابقه در سامانه مذکور امتیاز ۵ تعلق می‌گیرد. پس از تخصیص امتیاز برای اعضاء و شرکت امتیاز کلی بر اساس وزن‌های تعیین شده محاسبه گردید.

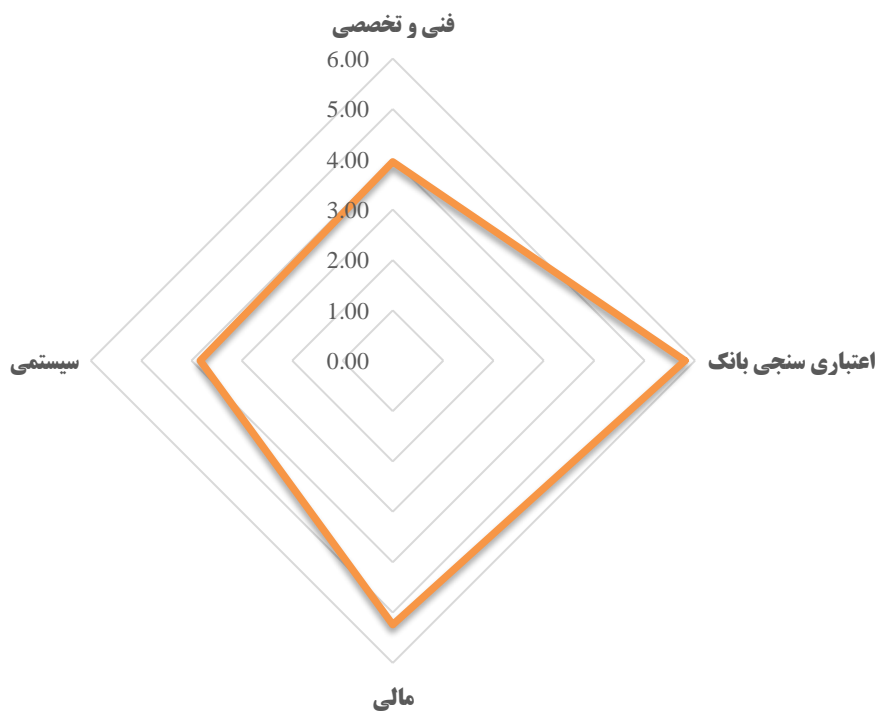
ردیف	شرح	امتیاز	ضریب وزنی	امتیاز وزنی
۱	امتیاز شرکت	۶۰۰	۵۰٪	۳
۲	میانگین امتیاز اعضای هیئت‌مدیره دارای حق امضا	۶۰۰	۳۰٪	۱۸
۳	میانگین امتیاز سایر اعضای هیئت‌مدیره	۵۰۰	۲۰٪	۱
مجموع				۵۸

## فصل ۶- نتایج نهایی ارزیابی

### ۷-۱- امتیازات نهایی

مطابق ارزیابی صورت گرفته در ۴ حوزه موردنظر امتیاز شرکت ۴۶.۸۲ شده است. امتیازات هر حوزه باتوجه به ضرایب مربوط به آن در جدول ذیل آمده است.

ردیف	عنوان شاخص ارزیابی	امتیاز (بدون وزن)	ضریب وزنی (ضمانت‌نامه)	امتیاز در ضمانت‌نامه
۱	فنی و تخصصی	۳.۹۵	۳	۱۱.۸۵
۲	سیستمی	۳.۸۳	۲	۷.۶۵
۳	مالی	۵.۲۴	۳	۱۵.۷۲
۴	اعتباری سنجی بانک	۵.۸۰	۲	۱۱.۶۰
مجموع امتیازات کسب شده				۴۶.۸۲



## ۲-۷- رتبه و حد اعتباری

بر اساس مجموع امتیازات کسب شده متقاضی، رتبه و حد اعتباری تعیین می‌گردد که این رتبه و حد مطابق جدول ذیل محاسبه می‌گردد. حد اعتباری متقاضی طبق صورت‌های مالی سه سال گذشته شرکت و بر اساس چهار شاخص درآمد عملیاتی، سود خالص، حقوق صاحبان سهام، سرمایه در گردش و دارایی ثابت بدین صورت محاسبه می‌گردد که بر اساس رتبه متقاضی میزان درصدهای مشخص شده در جدول در مقادیر شاخص‌های فوق ضرب و با هم جمع می‌گردد.

لازم به ذکر است تراز مالی سال جاری بر اساس نوبت‌گیری به یک سال تبدیل می‌گردد:

سال ۱۳۹۹	سال ۱۴۰۰	سال ۱۴۰۱	سال ۱۴۰۲
۵٪	۱۵٪	۷۰٪	۱۰٪

لذا حد اعتباری اولیه شرکت به شرح ذیل می‌باشد:

میانگین وزنی	۱۴۰۲	۱۴۰۱	۱۴۰۰	۱۳۹۹	اعداد به میلیون ریال
	۱۰٪	۷۰٪	۱۵٪	۵٪	وزن سال
۱۵۹,۲۰۴	۶۰,۰۰۰	۲۱۰,۹۸۹	۳,۳۱۰	۱۰۰,۳۱۱	فروش + درآمد ارائه خدمات
۴,۴۳۴	۲,۱۰۰	۶,۳۷۱	۳۸۵	۵,۸۶۶-	سود خالص
۲,۶۰۷	۳,۷۲۶	۳,۷۲۵	۵۸۳-	۵,۷۰۷-	حقوق صاحبان سهام
۲۵,۱۲۵	۴۷,۹۹۶	۲۴,۶۶۱	۱۹,۹۸۷	۱,۲۹۳	سرمایه در گردش
۳۳۷	۴۲۱	۴۲۱	۰	۰	دارایی ثابت
		۳۲,۶۳۶			حد اعتباری اولیه

مطابق جدول فوق و باتوجه به شروط عدم شمول ماده ۱۴۱ قانون تجارت، عدم چک برگشتی شرکت و اعضای هیئت‌مدیره و نوع ثبت شرکت، حد اعتباری شرکت بر اساس نوع ثبت شرکت به شرح ذیل است.

نمی باشد	شرکت مشمول ماده ۱۴۱
سهامی خاص	نوع ثبتی شرکت
ندارد	چک برگشتی
۳۲،۶۳۶	حد اعتباری با لحاظ نوع ثبتی شرکت

اعداد به میلیون ریال

در صورتی که شرکتی دارای شرایط خاص دانش‌بنیان و عضو پارک فناوری پردیس باشد امتیاز نهایی آن به شرح ذیل است:

لذا حد اعتباری شرکت با توجه به لحاظ نمودن شرایط خاص به شرح ذیل است:

نمی باشد	دانش‌بنیان
۳۲،۶۳۶	حد اعتباری با لحاظ شرایط خاص

اعداد به میلیون ریال

تذکر: حداکثر امتیاز نهایی با احتساب ضرایب فوق‌الذکر از ۱۰۰ امتیاز بیشتر نگردد.

تسهیلات و ضمانت‌نامه‌های جاری از مدل کسر شده و حد اعتباری نهایی به تفکیک پیمانکاری و تعهد پرداخت با ضرایب مشخص شده ذیل به شرکت تعلق می‌گیرد:

لذا حد نهایی شرکت به شرح ذیل می‌باشد:

۵,۸۶۶	تسهیلات جاری
۷۳,۱۱۷	ضمانت‌نامه‌های پیمانکاری جاری
۰	ضمانت‌نامه‌های تعهد پرداخت جاری
۱۸,۰۱۳	پیمانکاری
۱۰,۱۲۱	تعهد پرداخت

اعداد به میلیون ریال

## ۳-۷- پیشنهاد نهایی

شرکت صفا سازه خلیج فارس در تاریخ ۱۳۹۰/۰۳/۲۱ به ثبت رسیده و در زمینه پیمانکاری ایبیه و پروژه های عمرانی با ارگان‌های مختلف از جمله دانشگاه علوم پزشکی استان فارس، کمیته امداد امام خمینی (ره) استان فارس، اداره کل فنی و حرفه ای استان فارس، اداره کل تعاون کار و رفاه اجتماعی استان فارس، پالایشگاه گاز پارسیان و چندین کارفرما بخش خصوصی، همکاری داشته است.

این شرکت در سال ۱۴۰۱ موفق به اخذ گواهینامه صلاحیت پیمانکاری از سازمان مدیریت و برنامه ریزی استان فارس گردید و در حال حاضر به عنوان پیمانکار حوزه ایبیه گرید ۴ و در زمینه تاسیسات و تجهیزات رتبه ۵ و رتبه ۵ نیرو شهرستان لامرد شناخته می‌شود.

با توجه به ریسک‌های فنی ذکر شده، می‌توان نتیجه گرفت که شرکت صفا سازه خلیج فارس در حال حاضر در وضعیتی نامطمئن قرار دارد. این شرکت ممکن است در آینده با مشکلات و چالش‌های جدی مواجه شود.

با توجه به استعلام بانکی صورت گرفته شخصیت حقوقی و اعضای هیئت مدیره رفتار مخاطره آمیزی نداشته است و در حال حاضر مبلغ ۵.۸۶۶ میلیون ریال تسهیلات جاری بانکی داشته و یازده فقره ضمانتنامه ۷۳.۱۱۷ که غالباً از نوع پیمانکاری بوده دارد.

شرکت صفا سازه خلیج فارس علی رغم عمر بالای ده سال شرکت با توجه به نوع عملیات پیمانکاری تا سال ۱۳۹۹ در اظهارنامه مالیاتی زیانده بوده است اما در طی سه سال اخیر افزایش درآمدهای عملیاتی ناشی از اخذ پروژه های عمرانی به مبلغ ۲۱۰.۸۹۸ میلیون ریال رسیده است که البته سود اظهاری شرکت در حدود دو درصد بوده است. سرمایه ثبتی طی سه سال اخیر افزایش داشته و به مبلغ ۵.۰۰۰ میلیون ریال رسیده است اما شرکت در صورت های مالی رسمی دارای زیان انباشته به مبلغ ۱.۷۷۵ میلیون ریال میباشد. دارایی های شرکت در دفاتر رسمی صفر ذکر شده و از نظر مالی ریسک شرکت را بالا می برد. میزان حسابهای دریافتی و پرداختی طی سه سال اخیر افزایش یافته که ناشی از افزایش عملیات مالی بوده است. بطور کلی امتیاز مالی متوسط اخذ می‌شود.

با عنایت به بررسی صورت‌های مالی سه سال اخیر، رفتار اعتباری شرکت توانمندی فنی و بررسی ساختار شرکت حد اعتباری اولیه شرکت طبق مدل مبلغ ۳۳.۱۹۴ میلیون ریال بوده که پس از کسر تسهیلات و ضمانتنامه های جاری مبلغ ۱۰.۰۰۰ میلیون ریال حد اعتباری از نوع تعهد پرداخت قابل پذیرش می‌باشد.

جهت افزایش حداکثری ترهین ملک توسط شرکت صورت پذیرد.